

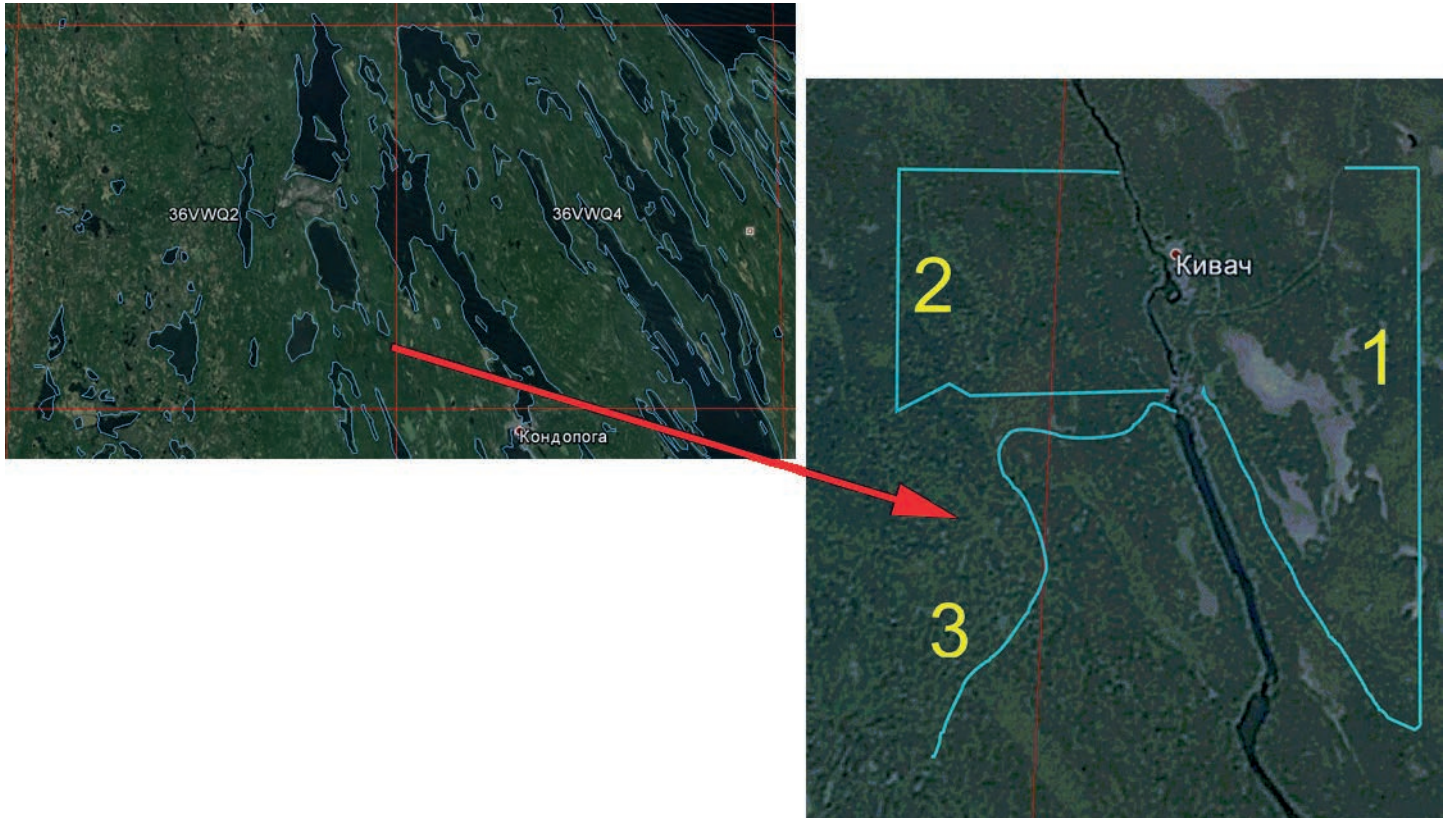
**ОТЧЁТЫ ПО ДАННЫМ С ОТДЕЛЬНЫХ МАРШРУТОВ
РЕСПУБЛИКА КАРЕЛИЯ**

РЕСПУБЛИКА КАРЕЛИЯ, ЗАПОВЕДНИК «КИВАЧ»

М.В. Яковлева

Описания всех маршрутов опубликованы в первом выпуске ежегодника (2013, стр. 1009–1012).

В настоящем выпуске мы приводим таблицы с данными учётов для каждого маршрута за последние 10 лет наблюдений. В таблицах указано максимальное число гнездящихся пар, отмеченных за одно прохождение маршрута. В отчёте по данным маршрутам, опубликованном в 15-м выпуске ежегодника (2025, стр. 23–29), были представлены графики изменения числа гнездящихся пар для некоторых наиболее обычных видов с использованием данных за все годы наблюдений. В данном выпуске мы повторяем графики для тех же видов с добавлением результатов учётов за 2025 г.

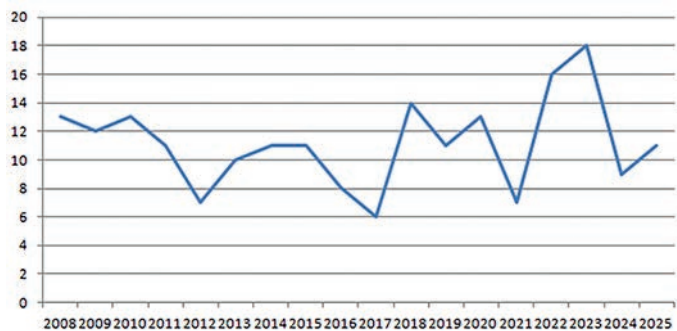


Маршрут № 1.

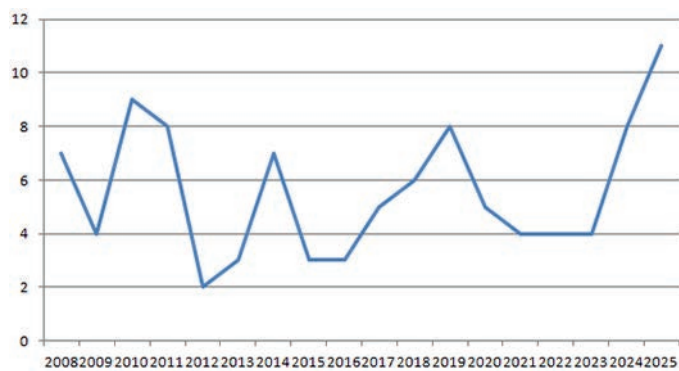
Общая длина маршрута 7,45 км. Наблюдения проводятся с 2008 г.

	Вид	2016	2017	2018	2019	2020	2021	2022	2023	2024	2025
74	Тетерев		1	1							
75	Глухарь	6	5	1	3	4	4	2	4	5	2
76	Рябчик		1				1	1	2		
97	Черныш		4	1	3	1	2	3	2	3	2
99	Большой улит	1			1	2			1	1	
117	Вальдшнеп						1	1			1
146	Вяхирь		1					2	2	1	2
151	Кукушка	7	10	8	7	7	3	9	10	8	8
174	Желна	1	2	4	1	1	2	6	1	2	5
175	Большой пёстрый дятел	2	4	3	4	8	8	8	3	8	2
177	Белоспинный дятел		1	3	1	1	1	1			
179	Трёхпалый дятел			1	1	1		1		1	
191	Лесной конёк	8	6	14	11	13	7	16	18	9	11
203	Кукша	1		1		1		1	1		
204	Сойка					1	1	1			

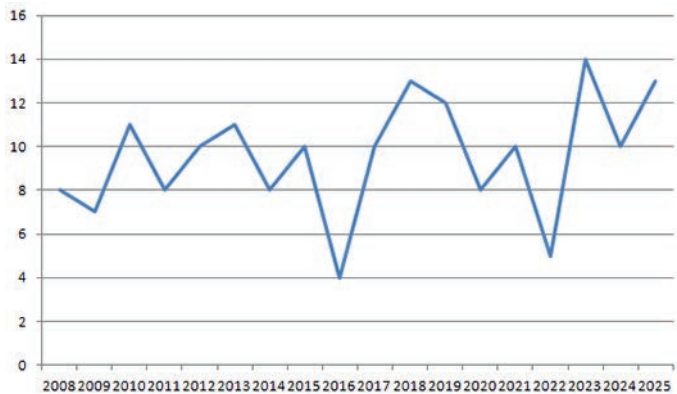
209	Серая ворона					1					
210	Ворон	2		1	2	1	1	1	1		2
213	Крапивник	4	5	4	2	7	10	7	8	6	6
215	Лесная завирушка			2		1	3	1	2	1	1
229	Садовая славка	1	1	1	1			4	2	2	1
231	Славка-мельничек										1
232	Пеночка-весничка	3	5	6	8	5	4	4	4	8	11
233	Пеночка-теньковка							1	1		
234	Пеночка-трещотка	2		1	4		4	3	3		2
235	Зелёная пеночка	1		1	1						1
237	Желтоголовый королёк	3	5	3	5	5	3	1	3		3
238	Мухоловка-пеструшка	4	10	13	12	8	10	5	14	10	13
240	Малая мухоловка	3	3	4	2	4	4	3	3	4	3
241	Серая мухоловка		3	4	7		1		1	3	1
245	Обыкн. горихвостка	8	10	9	11	10	11	11	10	7	7
247	Зарянка	5	11	5	12	17	16	9	19	5	6
249а	Синехвостка							2	3		1
251	Рябинник	1	6	3	2	2	2	4	4	4	2
252	Чёрный дрозд	1	4	3	3	3	1	3	2	6	3
253	Белобровик	4	6	2	5	11	12	8	8	8	7
254	Певчий дрозд	12	4	10	8	10	4	7	19	6	4
255	Деряба	4	6	4	4	3	3	4	3	4	3
259	Пухляк			3	2	1	2	1	2	1	1
261	Хохлатая синица	3	3	12	3	3	1	1	3	1	6
262	Московка			1		1				1	1
265	Большая синица	7	4	7	4	6	6	6	4	3	3
267	Пищуха	2	3	3	1	2	2		1	1	2
270	Зяблик	50	72	78	67	78	49	75	69	57	69
271	Вьюрок	1	1	5		1	1	2	2	1	
273	Чиж	12	29	29	19	15	23	19	11	18	20
279	Чечевица	1	1						1	1	
281	Клёст-сосновик				1	2	1	4			
282	Клёст-еловик	2	(2)	10	2	4	4	18	1		
284	Снегирь	6	6	8	3	6	4	6	4	3	1
291	Овсянка-ремез						1	1	1		
Всего видов		32	33	38	35	37	37	41	40	33	36



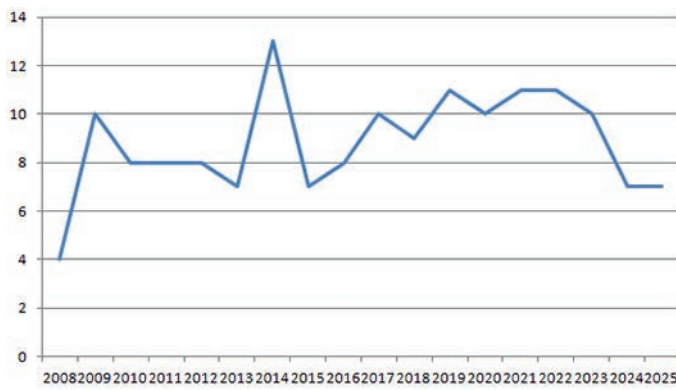
Изменение числа пар лесного конька на маршруте по годам.



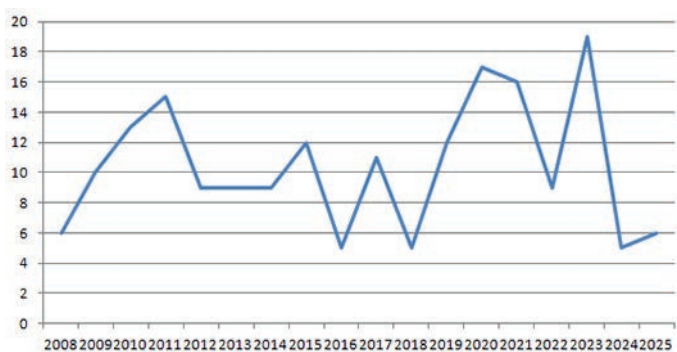
Изменение числа пар пеночки-веснички на маршруте по годам.



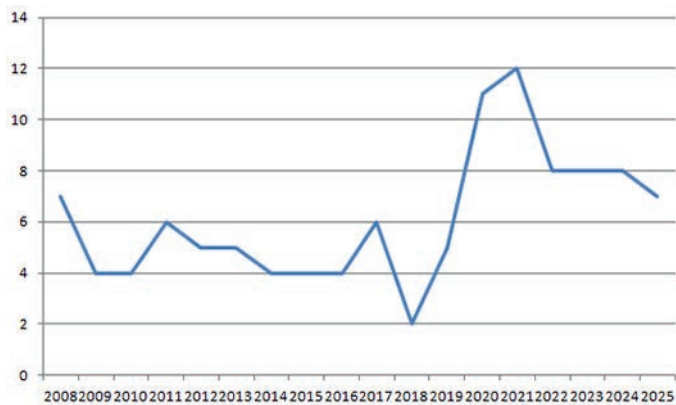
Изменение числа пар мухоловки-пеструшки на маршруте по годам.



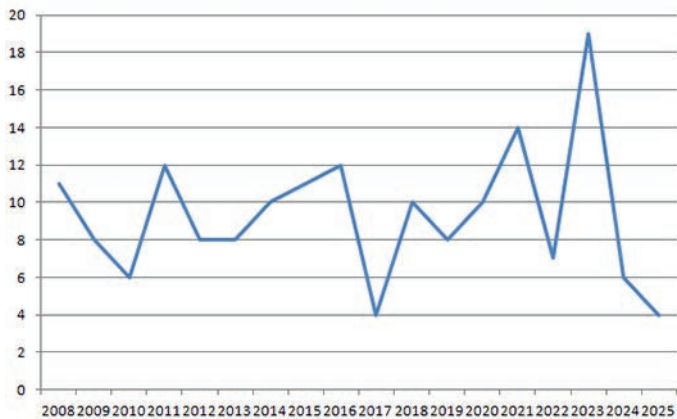
Изменение числа пар обыкн. горихвостки на маршруте по годам.



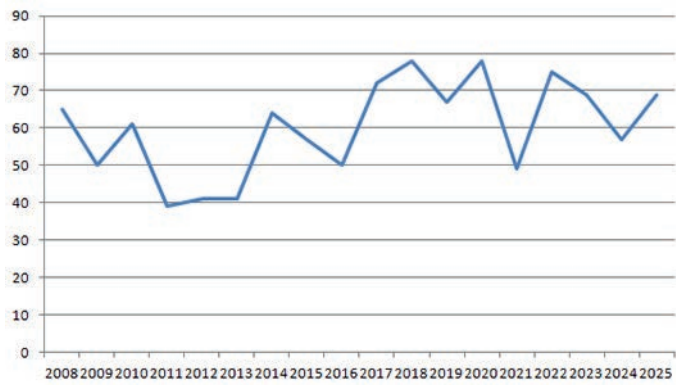
Изменение числа пар зарянки на маршруте по годам.



Изменение числа пар белобровика на маршруте по годам.



Изменение числа пар певчего дрозда на маршруте по годам.



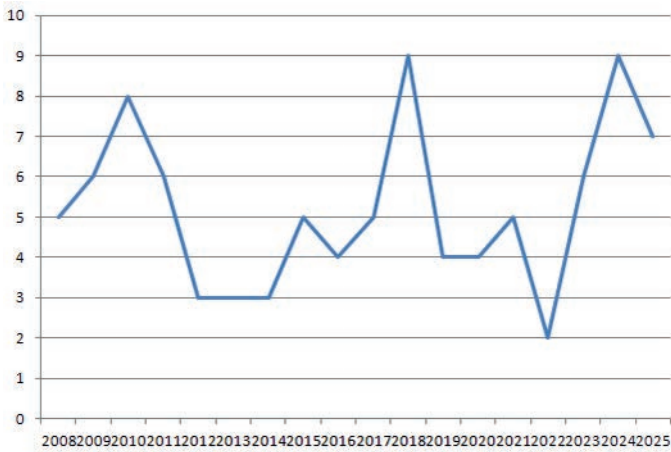
Изменение числа пар зяблика на маршруте по годам.

Маршрут № 2.

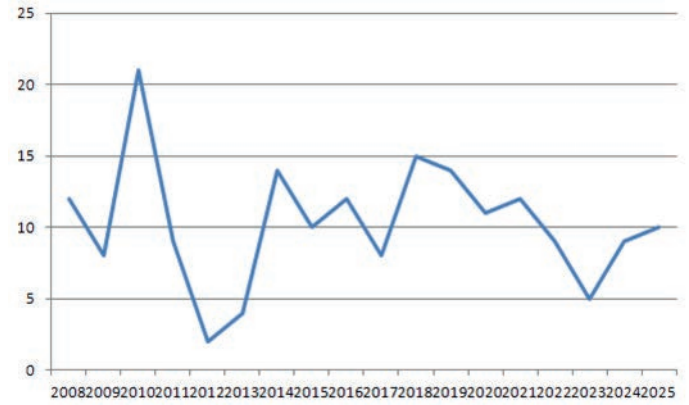
Общая длина маршрута 6,7 км. Наблюдения проводятся с 2008 г.

	Вид	2016	2017	2018	2019	2020	2021	2022	2023	2024	2025
75	Глухарь	1	2	1	1		1	1	1	6	2
76	Рябчик	3	2	1	1		2		5	2	1
97	Черныш	1	2	3	2		1	3	4	5	2
115	Белослав		1	1							
117	Вальдшнеп	1						1	1	1	
146	Вяхирь	2	1	2				4	1		
151	Кукушка	6	7	10	7	3	8	7	9	11	13
166	Чёрный стриж			1							

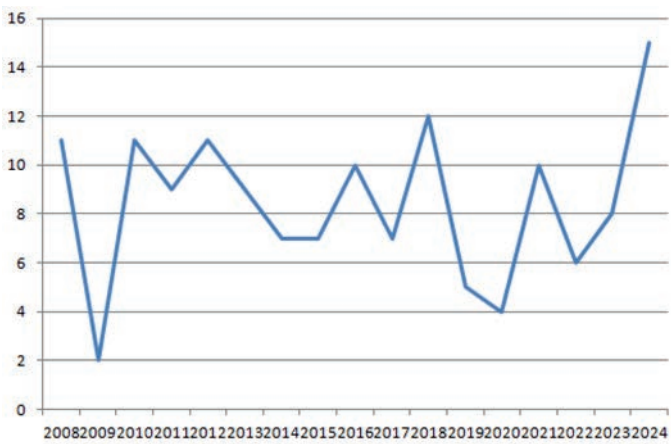
174	Желна	1	5	2	2	2	4	1	3	4	4
175	Большой пёстрый дятел	1	4	2	7	7	3	4	9	2	3
177	Белоспинный дятел		1			1	1		1	1	
179	Трёхпалый дятел	1	1	1		3	1	1	1	2	2
191	Лесной конёк	4	5	9	4	4	5	2	6	9	7
203	Кукша	1	1	1	2		1	1	3	1	2
204	Сойка		1			1		1			
210	Ворон		2		1						
213	Крапивник	19	13	16	17	26	16	14	21	12	17
215	Лесная завирушка	6	3	3	9	3	6	6	3	3	3
229	Садовая славка	1									1
231	Славка-мельничек				1						
232	Пеночка-весничка	12	8	15	14	11	12	9	5	9	10
233	Пеночка-теньковка		3			2	2	1			1
234	Пеночка-трещотка									1	1
235	Зелёная пеночка	1	1	7	7	3	3	4	3	1	6
237	Желтоголовый королёк	5	9	2	4	3	1	4	3	3	3
238	Мухоловка-пеструшка	10	7	12	5	4	10	6	8	15	13
240	Малая мухоловка	2	4	1	2	4	1	3	2	4	2
241	Серая мухоловка		1	3	1	1	1	1	2	1	1
245	Обыкн. горихвостка	5	2	6	2	3	6	8	4	3	4
247	Зарянка	10	21	10	18	24	25	22	18	11	12
249a	Синехвостка							1	1		
251	Рябинник				1	1					
252	Чёрный дрозд	1	6	1	3	4	2	4	5	4	4
253	Белобровик	2	5	2	2	3	3	5	4	3	4
254	Певчий дрозд	8	8	7	15	7	17	12	20	9	13
255	Деряба	1	2	1	1	1		1	1		1
259	Пухляк	2	1	3	1	2	1	1	1	1	2
261	Хохлатая синица	6	3	6	4	5	1	3	3	4	3
262	Московка		1	1	1				1	2	
263	Лазоревка			1							
265	Большая синица	6	5	5	5	8	6	4	5	6	3
267	Пищуха	4	4	3	3	3	3	1	3	1	3
270	Зяблик	54	59	67	75	61	60	71	74	59	66
271	Вьюрок		1	4		1	1	1		1	
273	Чиж	18	27	35	22	17	33	30	14	13	17
281	Клёст-сосновик			1	1	6	2	2	1		
282	Клёст-еловик		(1)	13	6	15	16	39	2		
284	Снегирь	12	12	10	10	12	5	9	3	2	7
291	Овсянка-ремез	1	2			1		1	2	2	1
	Всего видов	33	40	38	35	34	34	38	39	35	34



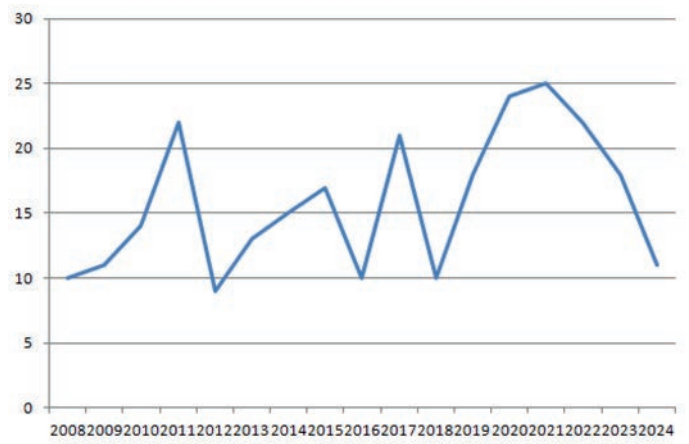
Изменение числа пар лесного конька на маршруте по годам.



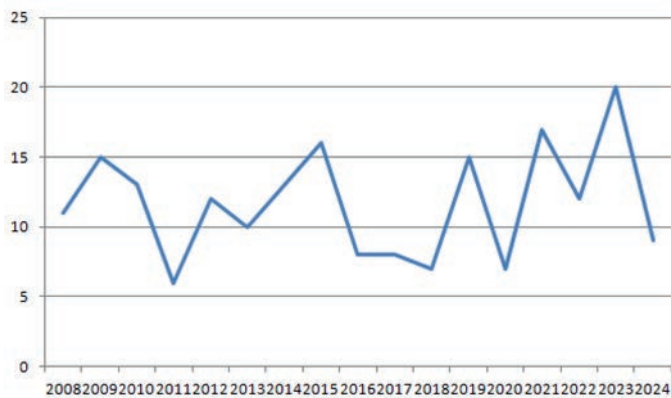
Изменение числа пар пеночки-веснички на маршруте по годам.



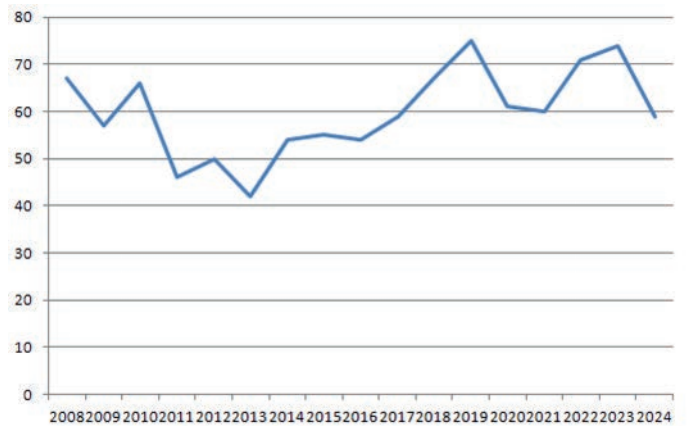
Изменение числа пар мухоловки-пеструшки на маршруте по годам.



Изменение числа пар зарянки на маршруте по годам.



Изменение числа пар певчего дрозда на маршруте по годам.



Изменение числа пар зяблика на маршруте по годам.

Маршрут № 3.

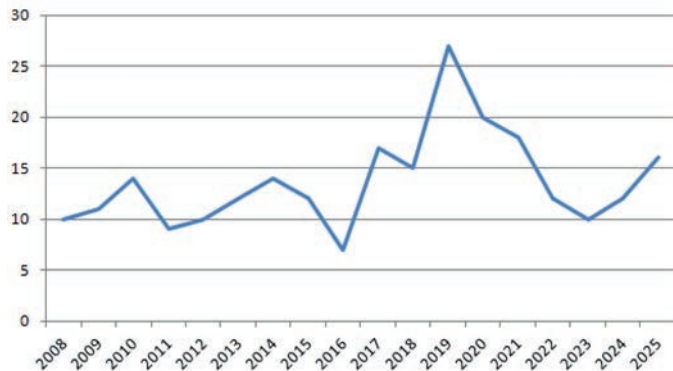
Общая длина маршрута 4 км. Наблюдения проводятся с 2008 г.

	Вид	2016	2017	2018	2019	2020	2021	2022	2023	2024	2025
75	Глухарь				1	1					
76	Рябчик		2	1	1		1		1	1	1
97	Черныш	4	1	3	1	1	1	2	2	1	1
115	Бекас		1	1					1		
117	Вальдшнеп	1		1	1					1	
146	Вяхирь		2	2		2		2	2	1	2

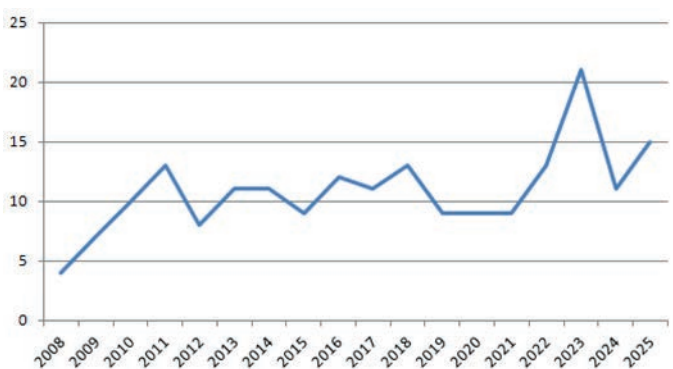
151	Кукушка	6	6	9	5	4	5	4	9	5	8
163	Длиннохвостая неясыть			1	1	1					
174	Желна	2	4	2	1	2	4	2	1	1	4
175	Большой пёстрый дятел	2	7	3	9	7	5	6	12	1	6
177	Белоспинный дятел	1	2	1	1	3	1	3	4	2	3
178	Малый пёстрый дятел	1									
179	Трёхпалый дятел	1	1			1					1
191	Лесной конёк	5	1	4	3	4	5	5	7	4	5
203	Кукша			1	1	2	1	1			
204	Сойка						1	1			
209	Серая ворона					1			1		
210	Ворон						1				
213	Крапивник	13	11	13	14	16	12	11	16	9	17
215	Лесная завирушка	3	4	7	3	5	3	1	6	2	1
221	Садовая камышевка				1						
228	Славка-черноголовка				2	1			1	1	2
229	Садовая славка	2	2	5	6	3	7	6	6	4	1
232	Пеночка-весничка	7	17	15	27	20	18	12	10	12	16
233	Пеночка-теньковка						1	2	1		
234	Пеночка-трещотка	5		2			1	3	5	2	4
235	Зелёная пеночка	1		4	3	1	3				1
237	Желтоголовый королек	3	5	2	5	3	2	1	3	1	2
238	Мухоловка-пеструшка	12	11	13	9	9	9	13	21	11	15
240	Малая мухоловка	1	4	9	2	4	4	2	3	2	1
241	Серая мухоловка	2	1	4	2	1	1		1	3	1
245	Обыкн. горихвостка	1	3	1	2	1	2	1		1	1
247	Зарянка	5	12	9	8	8	12	10	10	9	10
249a	Синехвостка					1					
251	Рябинник		2			1	1	4	9	8	4
252	Чёрный дрозд	3	3	6	5	5	7	6	5	2	6
253	Белобровик	8	4	9	11	13	9	11	17	12	21
254	Певчий дрозд	8	3	7	8	11	12	13	11	9	8
255	Деряба		1			2	1	1	1		2
256	Ополовник	1		1							
259	Пухляк	2	1	3		1	2	1	2	1	1
261	Хохлатая синица	1	1	3	1	1	1			2	
262	Московка			1	1				1	1	
263	Лазоревка			1						1	
265	Большая синица	5	8	6	7	7	6	7	2	6	11
267	Пищуха	3	4	2	1	1	2	1	4	2	3
270	Зяблик	46	49	68	59	67	59	72	58	54	54
271	Вьюрок			7	1						
272	Зеленушка				1						
273	Чиж	7	18	15	12	11	17	13	14	7	14
279	Чечевица	1		1							
281	Клёст-сосновик			1	1	3		1			
282	Клёст-еловик		(3)	7	1	8	6	11	2		
284	Снегирь	9	10	7	8	6	2	6	4	3	5
	Всего видов	33	33	41	38	39	36	33	35	34	33



Изменение числа пар лесного конька на маршруте по годам.



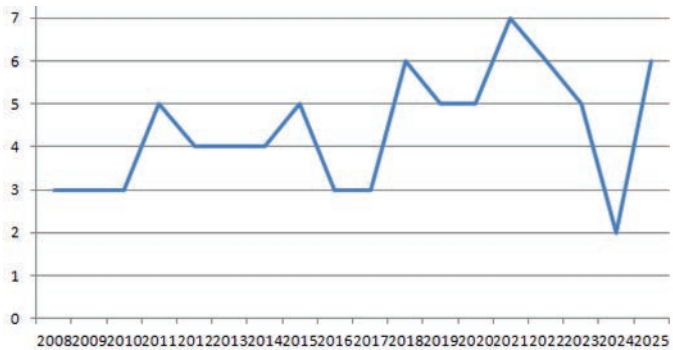
Изменение числа пар пеночки-веснички на маршруте по годам.



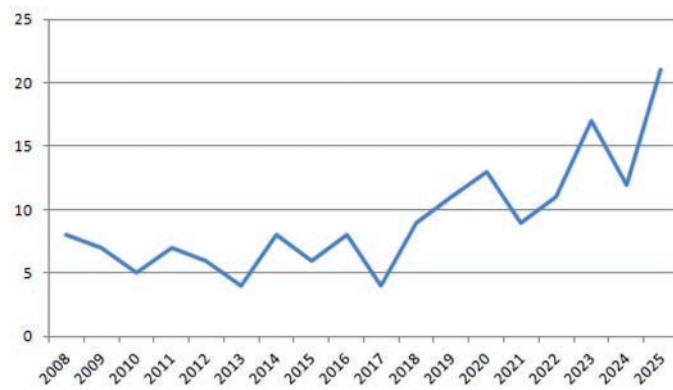
Изменение числа пар мухоловки-пеструшки на маршруте по годам.



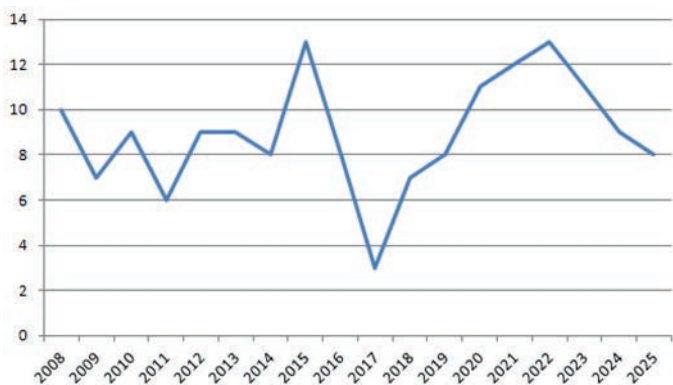
Изменение числа пар зарянки на маршруте по годам.



Изменение числа пар чёрного дрозда на маршруте по годам.



Изменение числа пар белобровика на маршруте по годам.



Изменение числа пар певчего дрозда на маршруте по годам.



Изменение числа пар зяблика на маршруте по годам.

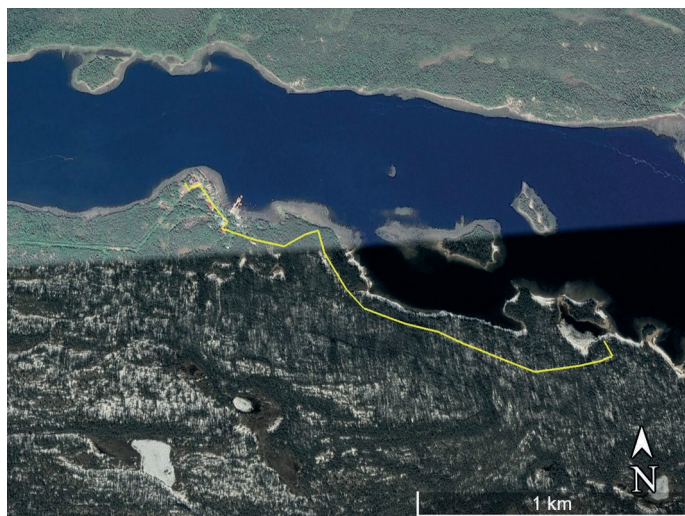
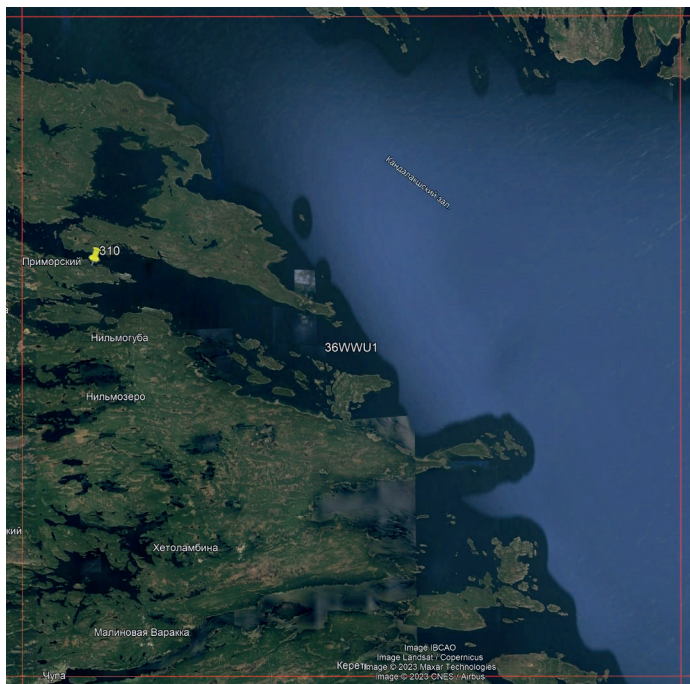
РЕСПУБЛИКА КАРЕЛИЯ, ЛОУХСКИЙ РАЙОН, ПОС. ПРИМОРСКИЙ, ПРОЛИВ ВЕЛИКАЯ САЛМА

Е.Д. Краснова

Общая длина маршрута 2 км. Наблюдения начаты в 2023 г.

Описание. Маршрут проходит по тайге от посёлка Беломорской биологической станции МГУ до лагуны «Озеро Кисло-Сладкое».

В таблице указано максимальное число гнездящихся пар, отмеченных за одно прохождение маршрута.



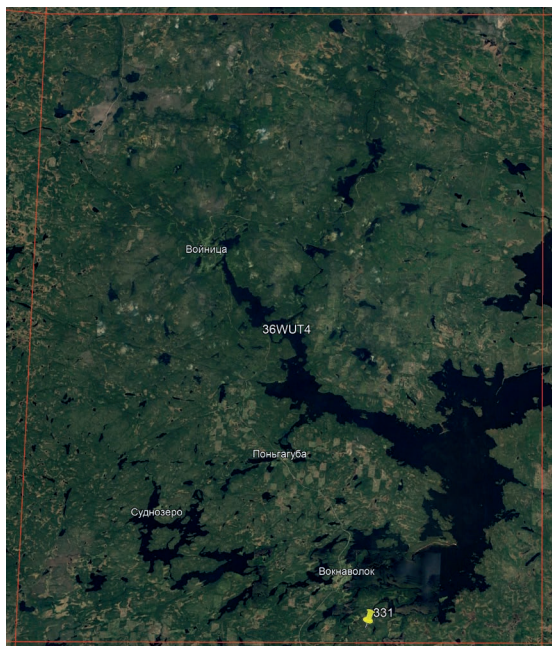
	Вид	2023	2024	2025
146	Вяхирь		1	
151	Кукушка		1	2
181	Деревенская ласточка	2	1	14
191	Лесной конёк	2	3	2
196	Белая трясогузка		1	1
205	Сорока	1	1	1
209	Серая ворона			1
210	Ворон			2
232	Пеночка-весничка	5	4	3
233	Пеночка-теньковка			1
241	Серая мухоловка			1
245	Садовая горихвостка	3	2	2
251	Рябинник	2	1	2
253	Белобровик	2	2	3
254	Певчий дрозд		1	2
259	Пухляк		1	1
265	Большая синица		3	2
270	Зяблик	6	2	7
271	Вьюрок	8	10	1
273	Чиж	2		1
279	Чечевица			1
284	Снегирь	2	1	1
	Всего видов	11	16	21

РЕСПУБЛИКА КАРЕЛИЯ, КОСТОМУКШСКИЙ РАЙОН, УРОЧИЩЕ ВИРТУ В ОКР. Д. ВОКНАВОЛОК

Б.Н. Кашеваров

Общая длина маршрута 2,02 км. Наблюдения начаты в 2023 г.

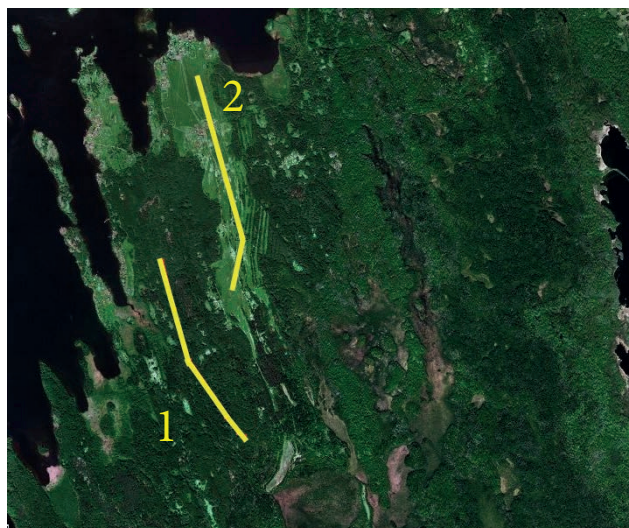
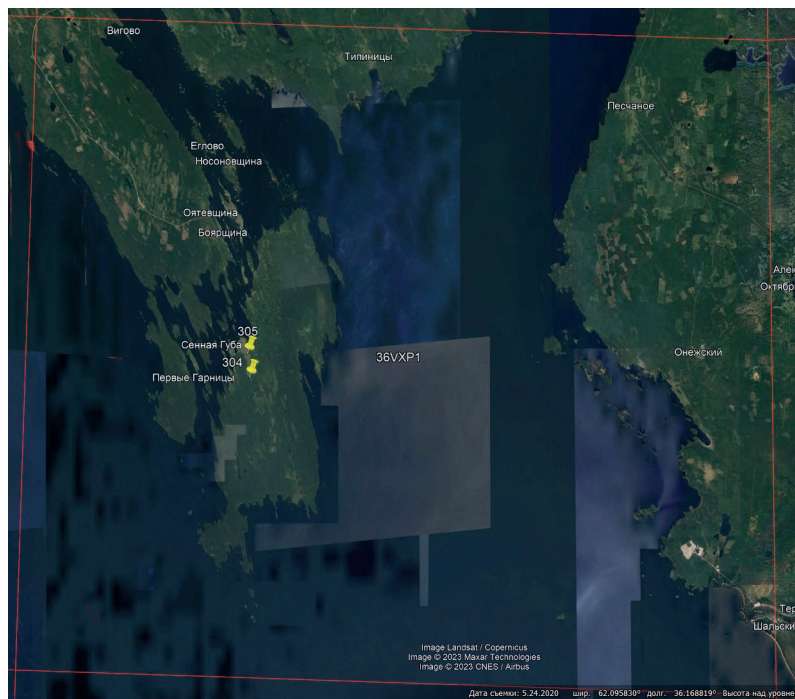
Описание. Маршрут начинается на лугу СНТ «Луонто» и проходит по сосняку с примесью ели и берёзы. В таблице указано максимальное число гнездящихся пар, отмеченных за одно прохождение маршрута.



Вид		2023	2024	2025
79	Серый журавль			2
97	Черныш		1	
146	Вяхирь		1	
151	Кукушка	2	2	1
181	Деревенская ласточка	1	1	
182	Воронок		1	
196	Белая трясогузка		1	
210	Ворон		1	
232	Пеночка-весничка	1	2	3
233	Пеночка-теньковка		2	1
241	Серая мухоловка		1	
245	Садовая горихвостка			1
251	Рябинник	2	2	1
253	Белобровик	1		5
259	Пухляк			3
265	Большая синица	1	1	1
270	Зяблик	1	3	4
271	Вьюрок		3	2
273	Чиж			1
Всего видов		7	14	12

РЕСПУБЛИКА КАРЕЛИЯ, МЕДВЕЖЬЕГОРСКИЙ РАЙОН, ОСТРОВ БОЛЬШОЙ КЛИМЕНЕЦКИЙ

А.А. Зорина



Маршрут № 1.

Общая длина маршрута 2,14 км. Наблюдения начаты в 2023 г.

Описание. Маршрут проходит по смешанному хвойно-лиственному разнотравному лесу.

В таблице указано максимальное число гнездящихся пар, отмеченных за одно прохождение маршрута.

Вид	2023	224	
48	Осоед	1	
55	Перепелятник	1	1 1
69	Чеглок	1	1 2
74	Тетерев	2	1 1
76	Рябчик	1	1 4
117	Вальдшнеп	2	3 3
146	Вяхирь	2	2 3
150	Обыкновенная горлица	4	4 2
151	Кукушка	7	5 4
162	Серая неясыть	1	
171	Вертишейка	1	1 1
174	Желна		1 2
175	Большой пёстрый дятел	6	5 7
177	Белоспинный дятел	2	2 3
178	Малый пёстрый дятел	1	1 1
191	Лесной конёк	6	7 7
204	Сойка	1	2 5
210	Ворон	2	2 2
213	Крапивник	6	5 5
228	Славка-черноголовка	2	3 4
229	Садовая славка	9	7 11
230	Серая славка		1 1
231	Славка-завирушка	1	1 1

232	Пеночка-весничка	13	11	15
233	Пеночка-теньковка	3	4	5
234	Пеночка-трещотка	2	3	4
237	Желтоголовый королёк	3	5	9
238	Мухоловка-пеструшка	6	6	13
241	Серая мухоловка	3	6	9
245	Садовая горихвостка	2	3	5
247	Зарянка	6	8	11
248	Соловей	3	3	3
251	Рябинник	24	20	22
252	Чёрный дрозд	12	5	5
253	Белобровик	18	14	17
254	Певчий дрозд	4	5	7
255	Деряба	2	2	4
259	Пухляк	3	3	5
261	Хохлатая синица	1	2	4
263	Лазоревка	2	2	2
265	Большая синица	23	15	17
267	Пищуха	1	2	2
270	Зяблик	22	24	28
273	Чиж	12	14	13
279	Чечевица	9	11	12
284	Снегирь	4	3	3
	Всего видов	44	44	44

Маршрут № 2.

Общая длина маршрута 2,1 км. Наблюдения начаты в 2023 г.

Описание. Маршрут проходит по зарастающим сенокосным лугам.

В таблице указано максимальное число гнездящихся пар, отмеченных за одно прохождение маршрута.

Вид		2023	2024	2025
10	Большая выпь		1	1
57	Канюк	1	1	1
83	Коростель	7	8	10
97	Черныш	1	2	1
99	Большой улит	1	1	1
103	Перевозчик	2	3	2
115	Бекас	3	4	3
118	Большой кроншнеп	1	2	1
129	Озёрная чайка	5	7	5
131	Серебристая чайка	6	5	8
136	Сизая чайка	23	21	16
142	Речная крачка	9	9	11
156	Болотная сова		1	1
181	Деревенская ласточка	11	11	10
182	Воронок	7	8	7
186	Полевой жаворонок	3	5	6
192	Луговой конёк	3	4	5
196	Белая трясогузка	8	8	12
197	Жулан	3	3	4
202	Скворец	12	11	15
205	Сорока	8	10	15
207	Галка	6	5	3
209	Серая ворона	16	18	17
210	Ворон	2	2	2
216	Речной сверчок	1	1	2
217	Обыкновенный сверчок	1	1	1
220	Барсучок	5	4	5
221	Садовая камышевка	3	1	2
222	Болотная камышевка	3	2	1
225	Зелёная пересмешка	2	2	1
230	Серая славка	3	4	6
235	Зелёная пеночка	4	2	3
242	Луговой чекан	2	2	5
244	Обыкновенная каменка	6	3	6
268	Домовый воробей	6	11	17
269	Полевой воробей	7	13	9
272	Зеленушка	3	2	3
288	Обыкновенная овсянка	6	7	8
289	Камышовая овсянка	2	5	10
291	Овсянка-ремез	1	1	2
Всего видов		38	40	40

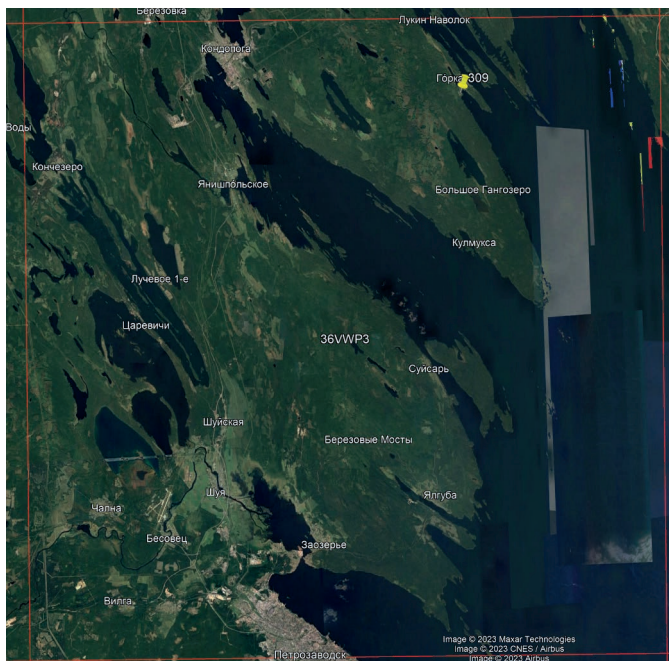
РЕСПУБЛИКА КАРЕЛИЯ, КОНДОПОЖСКИЙ РАЙОН, Д. ГОРКА

Н.В. Каракина

Общая длина маршрута 2 км. Наблюдения начаты в 2023 г.

Описание. Маршрут проходит по лесу на берегу озера, в окрестностях деревни.

В таблице указано максимальное число гнездящихся пар, отмеченных за одно прохождение маршрута.



Вид		2023	2024	2025
57	Канюк			1
131	Серебристая чайка	3		
136	Сизая чайка		2	5
181	Деревенская ласточка		2	6
182	Воронок			1
196	Белая трясогузка	1	1	4
205	Сорока	1		
209	Серая ворона		1	2
210	Ворон			1
229	Садовая славка		1	2
230	Серая славка	1		
232	Пеночка-весничка	2	2	2
241	Серая мухоловка	1		1
247	Зарянка	1	1	
251	Рябинник			1
265	Большая синица		1	
268	Домовый воробей			1
270	Зяблик	9	4	2
289	Камышовая овсянка			1
Всего видов		8	9	14

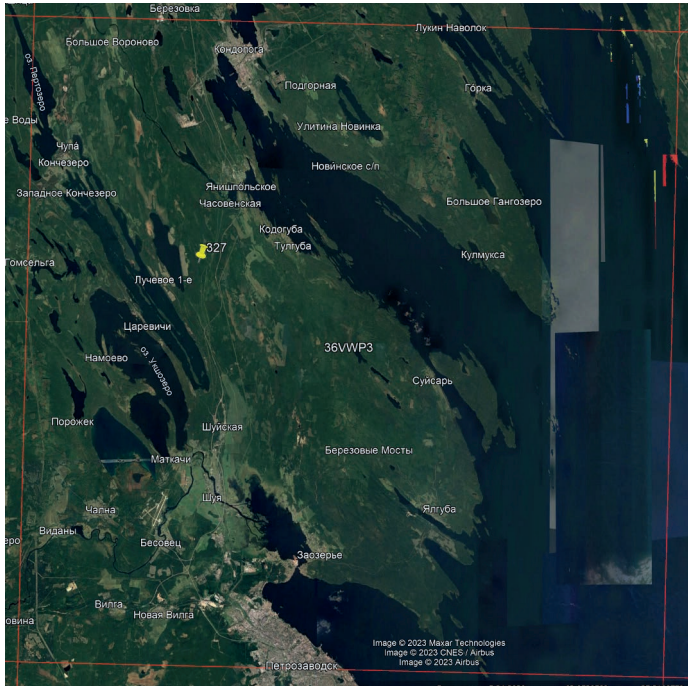
РЕСПУБЛИКА КАРЕЛИЯ, КОНДОПОЖСКИЙ РАЙОН, ЛУЧЕВОЕ, ОЗ. ПАДОЗЕРО

Е.П. Фризен

Общая длина маршрута 2 км. Наблюдения начаты в 2023 г.

Описание. Маршрут проходит местами по чистому ельнику, местами по смешанному сосново-берёзовому лесу.

В таблице указано максимальное число гнездящихся пар, отмеченных за одно прохождение маршрута.

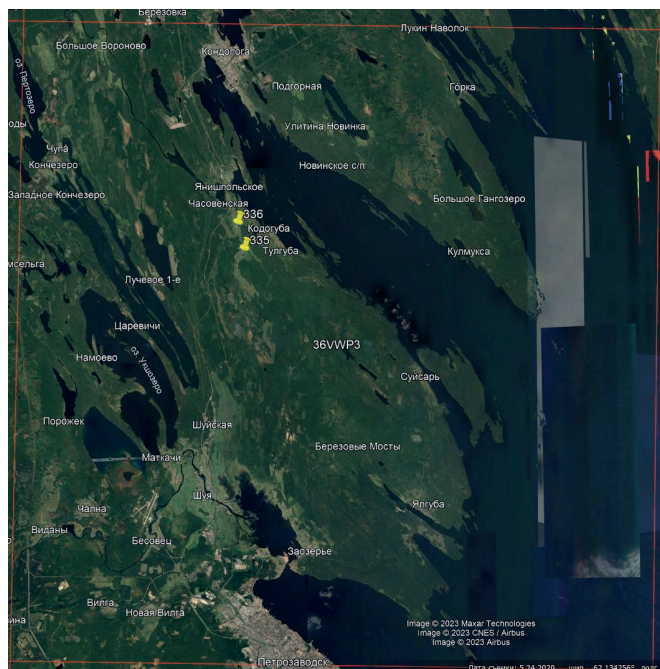


Вид	2023	2024	2025
146 Вяхрь	1	1	1
151 Кукушка	1	2	1
174 Желна			1
175 Большой пёстрый дятел			1
191 Лесной конёк			1
209 Серая ворона			1
213 Крапивник	3	2	3
229 Садовая славка			1
232 Пеночка-весничка	1	1	1
233 Пеночка-теньковка		1	2
237 Желтоголовый королёк	2	2	4

238	Мухоловка-пеструшка	1	1	1
240	Малая мухоловка	2	4	1
245	Садовая горихвостка		1	
247	Зарянка	1	3	2
252	Чёрный дрозд	1	3	
253	Белобровик		1	1
254	Певчий дрозд	1	1	1
259	Пухляк	1		2
267	Пищуха			1
270	Зяблик	8	5	10
273	Чиж			2
284	Снегирь		1	1
Всего видов		12	15	21

РЕСПУБЛИКА КАРЕЛИЯ, КОНДОПОЖСКИЙ РАЙОН, ОКР. Д. ТУЛГУБА

О.А. Ефимова



Маршрут № 1.

Общая длина маршрута 2,69 км. Наблюдения начаты в 2023 г.

Описание. Маршрут проходит по полям.

В таблице указано максимальное число гнездящихся пар, отмеченных за одно прохождение маршрута.

Вид		2023	2024	2025
48	Осоед	1		
72	Пустельга	1		
83	Коростель	1		
93	Чибис	2		
146	Вяхирь	2		
151	Кукушка	1		
186	Полевой жаворонок	1		
191	Лесной конёк	2		
194	Жёлтая трясогузка	5	8	7
209	Серая ворона		1	1
221	Садовая камышевка	4	7	4
222	Болотная камышевка	1		
226	Северная бормотушка	1		
229	Садовая славка	4		
230	Серая славка	5		
232	Пеночка-весничка	2	5	1
242	Луговой чекан	4	3	3
247	Зарянка		3	5
251	Рябинник	3		
252	Чёрный дрозд	2	1	3
253	Белобровик	4	1	4
254	Певчий дрозд	1	2	2
270	Зяблик	6	8	5
279	Чечевица	1	5	5
Всего видов		22	11	11

Маршрут № 2.

Общая длина маршрута 2,14 км. Наблюдения начаты в 2023 г.

Описание. Маршрут проходит по полям.

В таблице указано максимальное число гнездящихся пар, отмеченных за одно прохождение маршрута.

Вид		2023	2024	2025
50	Полевой лунь	1		1
93	Чибис		5	7
151	Кукушка	1		1
186	Полевой жаворонок		2	4
191	Лесной конёк		2	2
194	Жёлтая трясогузка	3	6	4
209	Серая ворона	1		
221	Садовая камышевка	7	9	7
222	Болотная камышевка		1	1
226	Северная бормотушка		2	1
229	Садовая славка		5	4
230	Серая славка		5	4
232	Пеночка-весничка	7	4	4
242	Луговой чекан	1	9	6
247	Зарянка	1	6	7
251	Рябинник		3	2
252	Чёрный дрозд	1	1	3
253	Белобровик	5	2	4
254	Певчий дрозд	4	1	1
270	Зяблик	8	4	4
279	Чечевица	5	10	8
Всего видов		13	18	20

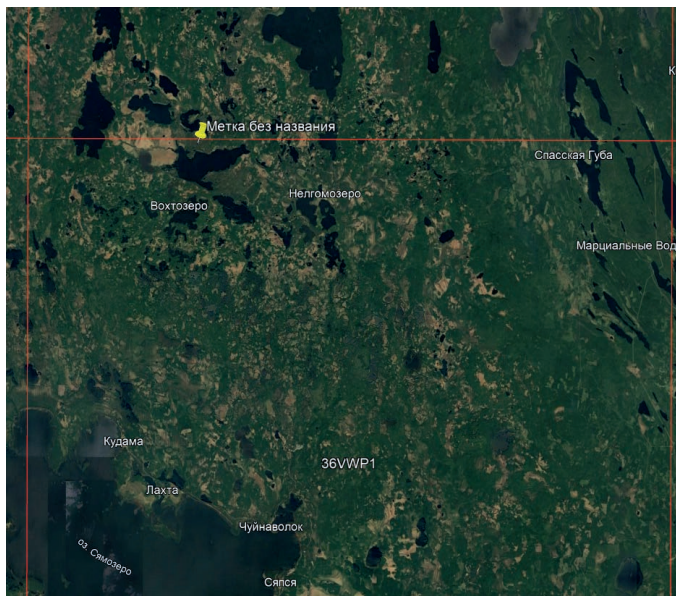
РЕСПУБЛИКА КАРЕЛИЯ, КОНДОПОЖСКИЙ РАЙОН, ОКР. ОЗЕРА ВЕНДЮРСКОГО

С.А. Еремеева

Общая длина маршрута 2 км. Наблюдения начаты в 2023 г.

Описание. Маршрут проходит по сосновому бору, болоту и берегу озера.

В таблице указано максимальное число гнездящихся пар, отмеченных за одно прохождение маршрута.



Вид		2023	2024	2025
2	Чернозобая гагара		1	2
28	Кряква			1
74	Тетерев	1		
75	Глухарь			1
76	Рябчик	1		
103	Перевозчик			1
115	Бекас	1		
129	Озёрная чайка		19	
136	Сизая чайка		1	1
146	Вяхирь	1		1
151	Кукушка	3	4	2
175	Большой пёстрый дятел	4	1	1
181	Деревенская ласточка	3	4	1
191	Лесной конёк	1	4	2
196	Белая трясогузка	1	4	1
205	Сорока	2	1	1
209	Серая ворона	2	2	2
210	Ворон	1	1	1
213	Крапивник		2	

228	Славка-черноголовка		1	
229	Садовая славка			1
232	Пеночка-весничка	2	8	7
237	Желтоголовый королёк	2	2	
238	Мухоловка-пеструшка		7	1
245	Садовая горихвостка			1
251	Рябинник	3	6	2
252	Чёрный дрозд		1	1
253	Белобровик		3	1
254	Певчий дрозд	1		
255	Деряба		1	1
256	Ополовник			3
259	Пухляк		1	5
261	Хохлатая синица			1
265	Большая синица		5	6
270	Зяблик	26	23	20
271	Вьюрок		1	
273	Чиж			4
284	Снегирь	2	1	
Всего видов		18	25	28

РЕСПУБЛИКА КАРЕЛИЯ, ПИТКЯРАНТСКИЙ РАЙОН, ОКР. Д. МИЙНАЛА

Я.С. Пеккинен

Общая длина маршрута 2 км. Наблюдения начаты в 2023 г.

Описание. Маршрут проходит по полям в окрестностях деревни.

В таблице указано максимальное число гнездящихся пар, отмеченных за одно прохождение маршрута.



Вид		2023	2024	2025
83	Коростель		1	4
186	Полевой жаворонок	1	4	4
192	Луговой конёк	3	3	2
194	Жёлтая трясогузка		2	
196	Белая трясогузка		3	2
221	Садовая камышевка	5	7	3
230	Серая славка	3	3	3
242	Луговой чекан	5	4	3
247	Зарянка		1	1
251	Рябинник	2	4	5
253	Белобровик	2	3	5
270	Зяблик		1	4
Всего видов		7	12	11

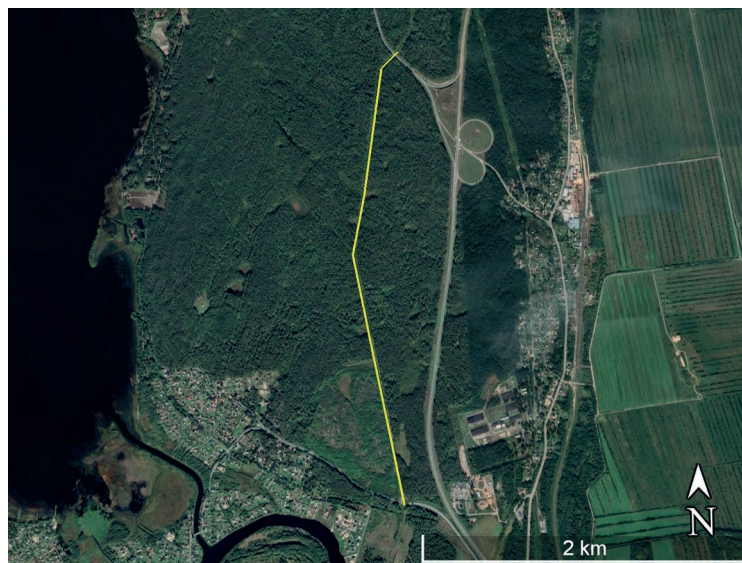
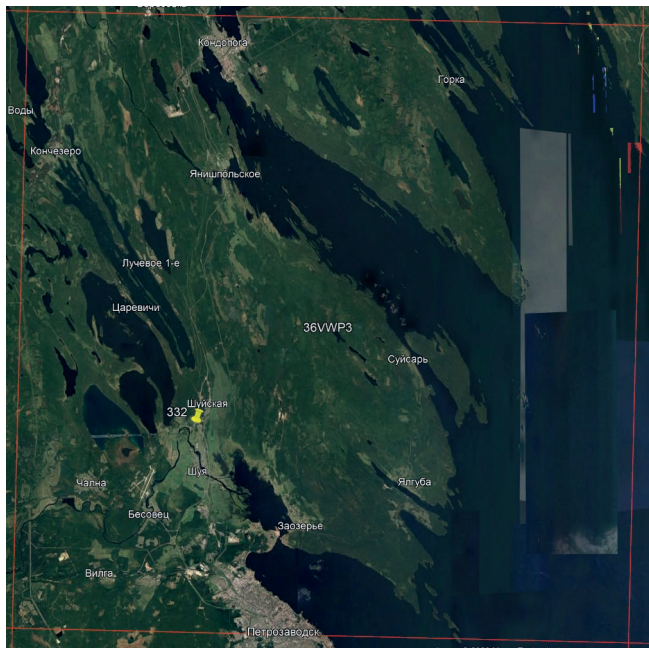
РЕСПУБЛИКА КАРЕЛИЯ, ПРИОНЕЖСКИЙ РАЙОН, ШУЙСКОЕ СЕЛЬСКОЕ ПОСЕЛЕНИЕ

Г.С. Бородулина

Общая длина маршрута 2,95 км. Наблюдения начаты в 2023 г., в 2024 г. проведён 1 учёт.

Описание. Маршрут проходит по смешанному лесу с преобладанием сосны. Дорога пересекает гряды коренных пород, понижения заболочены.

В таблице указано максимальное число гнездящихся пар, отмеченных за одно прохождение маршрута.



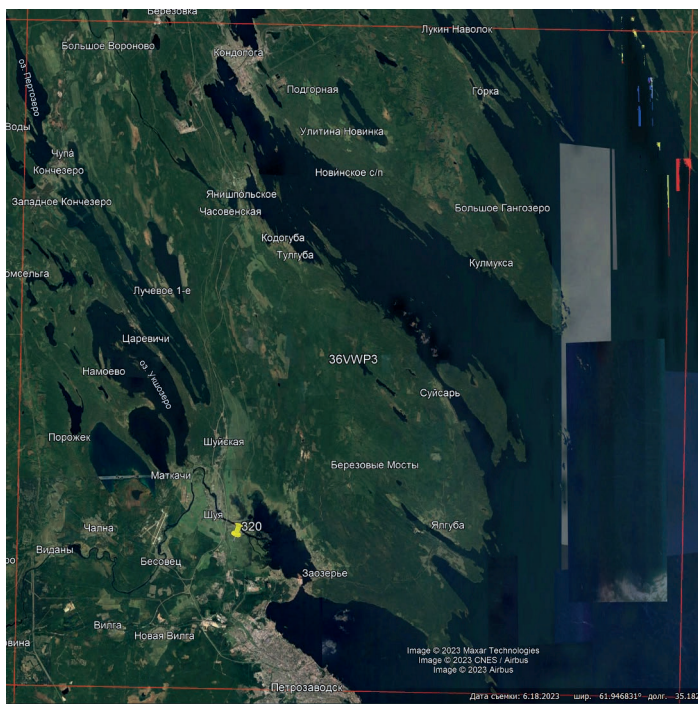
Вид		2023	2024	2025
151	Кукушка		1	
175	Большой пёстрый дятел	1	1	
191	Лесной конёк			2
204	Сойка	1	1	
205	Сорока			1
209	Серая ворона			1
210	Ворон			1
232	Пеночка-весничка	2	3	4
233	Пеночка-теньковка	1	3	2
238	Мухоловка-пеструшка	1	1	2
241	Серая мухоловка	1	1	3
263	Лазоревка			2
265	Большая синица	1		1
270	Зяблик	3	3	3
272	Зеленушка			2
Всего видов		8	8	12

РЕСПУБЛИКА КАРЕЛИЯ, ПРИОНЕЖСКИЙ РАЙОН, ПОС. МЕЛИОРАТИВНЫЙ

К.А. Петрова

Общая длина маршрута 2 км. Наблюдения начаты в 2023 г.

Описание. Маршрут проходит по полям. Дорога пересекает гряды коренных пород, понижения заболочены. В таблице указано максимальное число гнездящихся пар, отмеченных за одно прохождение маршрута.



Вид	2023	2024	2025
50 Полевой лунь		2	
54 Тетеревятник			1
83 Коростель	1	1	2
93 Чибис			3
97 Черныш	1	1	
117 Вальдшнеп	1		
129 Озёрная чайка		1	
175 Большой пёстрый дятел		1	
151 Кукушка		1	
186 Полевой жаворонок		1	2
181 Деревенская ласточка	1		
192 Луговой конёк		1	1
194 Жёлтая трясогузка	2	3	3
196 Белая трясогузка	3	1	2
205 Сорока	1	2	3
209 Серая ворона		1	3
220 Барсучок	2	5	10
221 Садовая камышевка	2	1	2

222	Болотная камышевка	1	1	
229	Садовая славка	3	2	2
230	Серая славка	1	2	4
231	Славка-завирушка		1	
232	Пеночка-весничка	3	6	6
242	Луговой чекан	2	1	1
247	Зарянка		1	
248	Соловей	1	1	1
251	Рябинник	4		
253	Белобровик	1	2	4
254	Певчий дрозд	1		
265	Большая синица		2	1
270	Зяблик	1		2
272	Зеленушка	1		
273	Чиж	1	1	
274	Черноголовый щегол	1	1	
279	Чечевица	3	4	6
288	Обыкновенная овсянка	2	1	1
Всего видов		24	28	21

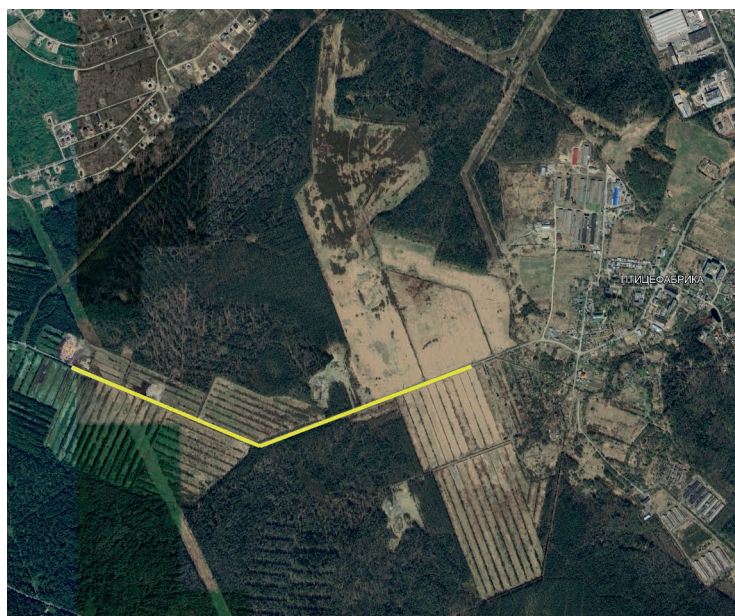
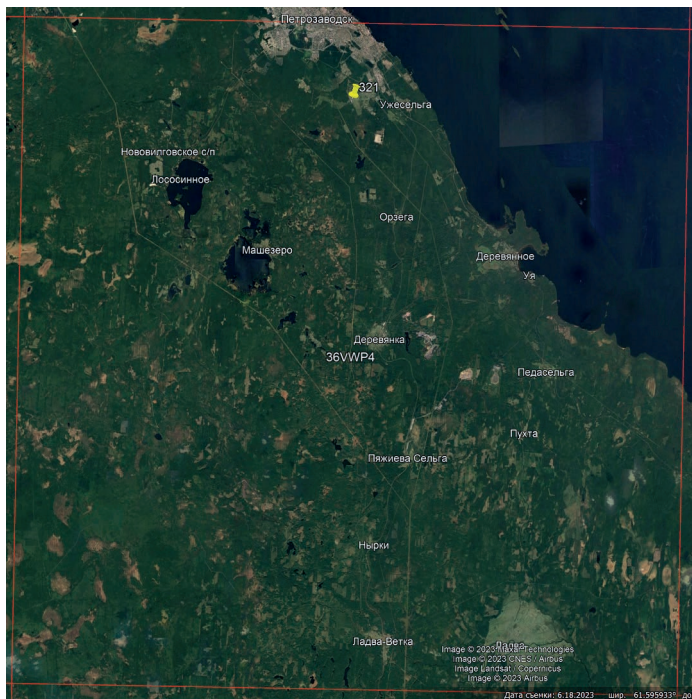
РЕСПУБЛИКА КАРЕЛИЯ, ПЕТРОЗАВОДСКИЙ ГО, ОКР. ПТИЦЕФАБРИКИ

К.А. Петрова

Общая длина маршрута 2 км. Наблюдения начаты в 2023 г.

Описание. Маршрут проходит по полям в окр. посёлка.

В таблице указано максимальное число гнездящихся пар, отмеченных за одно прохождение маршрута.

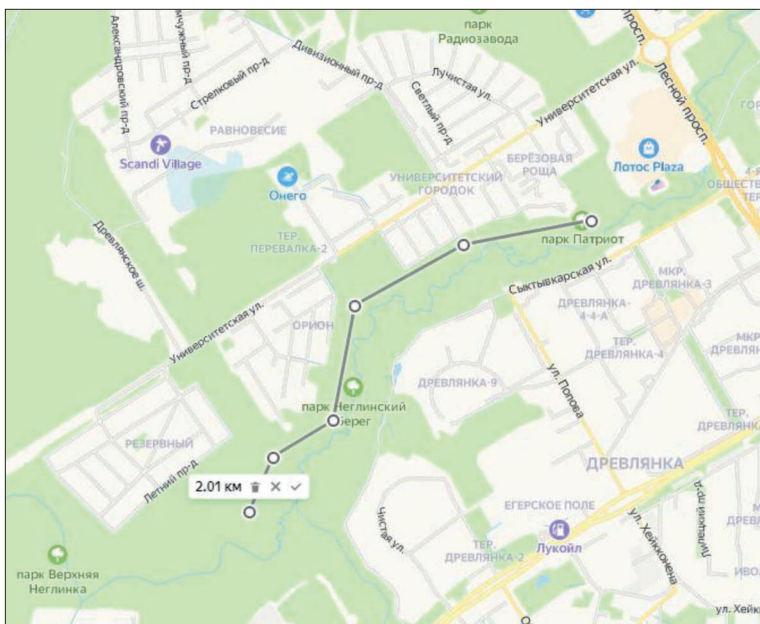
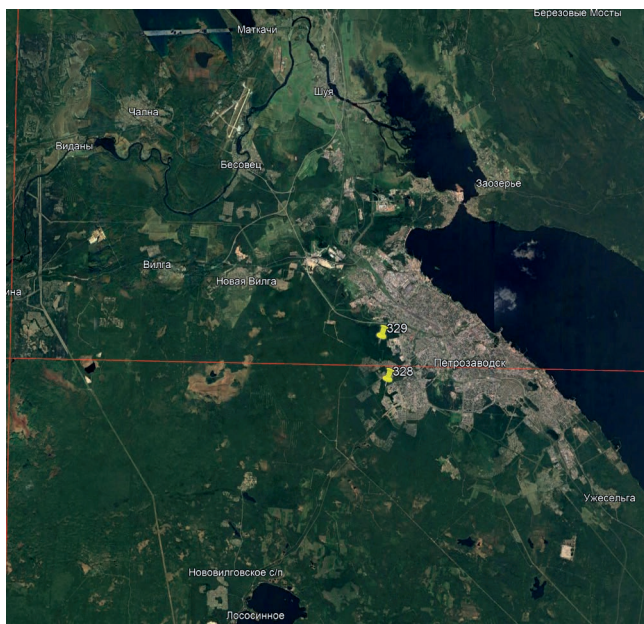


Вид		2023	2024	2025
28	Кряква		1	6
49	Чёрный коршун		1	2
50	Полевой лунь	1	1	
54	Тетеревятник			1
57	Канюк	1		
83	Коростель		3	4
97	Черныш		1	
115	Бекас			2
117	Вальдшнеп		1	
131	Серебристая чайка		12	
136	Сизая чайка		19	1
146	Вяхирь	1		
151	Кукушка		1	2
181	Деревенская ласточка		1	
186	Полевой жаворонок	1	1	2
192	Луговой конёк	2	2	1
194	Жёлтая трясогузка	1	4	6
196	Белая трясогузка	1	3	2
204	Сойка	1		
205	Сорока	1	1	
209	Серая ворона	1	2	1
210	Ворон			1

216	Речной сверчок		1	
220	Барсучок	4	3	1
221	Садовая камышевка	2	4	4
222	Болотная камышевка	1		
226	Северная бормотушка		1	
228	Славка-черноголовка	1		
229	Садовая славка	3	2	2
230	Серая славка		2	3
232	Пеночка-весничка	2	2	3
238	Мухоловка-пеструшка			1
242	Луговой чекан	2	2	5
248	Соловей			1
251	Рябинник		5	3
252	Чёрный дрозд	1	2	1
253	Белобровик	2	3	2
254	Певчий дрозд			1
263	Лазоревка		1	
265	Большая синица	1	1	
270	Зяблик	2	2	
273	Чиж		1	1
279	Чечевица	3	4	5
288	Обыкновенная овсянка		1	2
Всего видов		22	33	28

РЕСПУБЛИКА КАРЕЛИЯ, ПЕТРОЗАВОДСКИЙ ГО, СЕВЕРО-ЗАПАДНАЯ ОКРАИНА Г. ПЕТРОЗАВОДСКА

Т.Ю. Хохлова



Маршрут № 1.

Общая длина маршрута 2 км. Наблюдения начаты в 2023 г.

Описание. Маршрут проходит по пойме реки Неглинка от Пантелеймоновской церкви вверх по её течению. Включает участки смешанных старовозрастных и средневозрастных лесов с разным соотношением древесных пород (берёза, осина, сосна, ель) со слабо развитым подлеском, а также увлажнённые участки, заросшие кустарником.

В таблице указано максимальное число условно гнездящихся пар, отмеченных за одно прохождение маршрута.

Вид	2023	2024	2025
28	Кряква	4	29
54	Тетеревятник		1
69	Чеглок	1	
131	Серебристая чайка		1
136	Сизая чайка	1	1
148	Сизый голубь	20	15
166	Чёрный стриж		1
171	Вертишейка	1	
175	Большой пёстрый дятел	4	2
177	Белоспинный дятел	1	1
191	Лесной конёк	2	
196	Белая трясогузка	2	1
209	Серая ворона	3	2
210	Ворон	1	
213	Крапивник	4	5
215	Лесная завирушка		4
221	Садовая камышевка	1	1
222	Болотная камышевка	1	3
225	Зелёная пересмешка	3	4
228	Славка-черноголовка	1	4
229	Садовая славка	7	6
231	Славка-завирушка		3
232	Пеночка-весничка	17	15

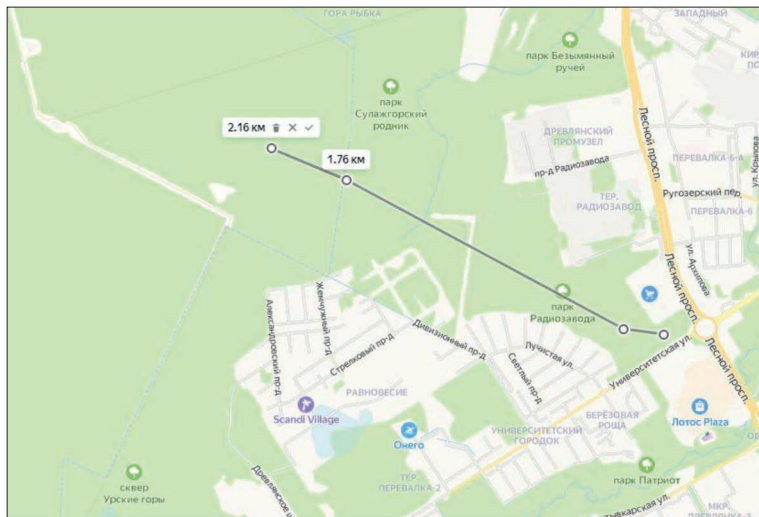
234	Пеночка-трещотка	4	7	12
237	Желтоголовый королёк	1	1	
238	Мухоловка-пеструшка	12	10	11
240	Малая мухоловка	1		2
241	Серая мухоловка	2	1	3
245	Садовая горихвостка		1	1
247	Зарянка	4	2	2
251	Рябинник	9	8	8
252	Чёрный дрозд	4	3	2
253	Белобровик	6	11	5
254	Певчий дрозд	1	1	1
256	Ополовник	1		
262	Московка		2	
263	Лазоревка		2	
265	Большая синица	3	2	3
267	Пищуха		1	
268	Домовый воробей	2		
269	Полевой воробей		1	1
270	Зяблик	22	18	18
272	Зеленушка	1		
273	Чиж	4	5	2
279	Чечевица	3	2	3
284	Снегирь	1	1	2
	Всего видов	33	32	33

Маршрут № 2.

Общая длина маршрута 2,2 км. Наблюдения начаты в 2023 г.

Описание. Маршрут проходит в зелёной зоне города от верхнего Чапаевского кольца по прогулочной тропе Вайнемаяйна и далее в том же северо-западном направлении. Пересекает довольно однообразные старовозрастные и средневозрастные ельники разного типа с включением небольшого количества других древесных пород и более светлые заболоченные участки с кустарниками в местах пересечения двух ручьёв.

В таблице указано максимальное число условно гнездящихся пар, отмеченных за одно прохождение маршрута.



Вид		2023	2024	2025
54	Тетеревятник		1	
97	Черныш			1
151	Кукушка	2	2	1
174	Желна		1	
175	Большой пёстрый дятел	4	1	1
209	Серая ворона	1	1	2
210	Ворон		1	
213	Крапивник	5	7	4
215	Лесная завирушка	1	1	3
221	Садовая камышевка	1		
222	Болотная камышевка			1
229	Садовая славка	2		1
232	Пеночка-весничка	8	7	9
233	Пеночка-теньковка		2	
234	Пеночка-трещотка	2	3	3
235	Зелёная пеночка	1	1	1
237	Желтоголовый королёк	3	4	1
238	Мухоловка-пеструшка	9	5	9

240	Малая мухоловка	2	1	
241	Серая мухоловка	3		2
245	Садовая горихвостка		1	1
247	Зарянка	8	1	4
251	Рябинник		1	1
252	Чёрный дрозд	4	2	4
253	Белобровик	5	4	2
254	Певчий дрозд	5	1	1
259	Пухляк	2	1	1
262	Московка	1		
265	Большая синица	3	1	2
267	Пищуха	1		2
270	Зяблик	32	19	16
271	Вьюрок		1	
272	Зеленушка		1	
273	Чиж	7	5	3
282	Клёст-еловик			1
284	Снегирь	2	1	2
Всего видов		25	28	27

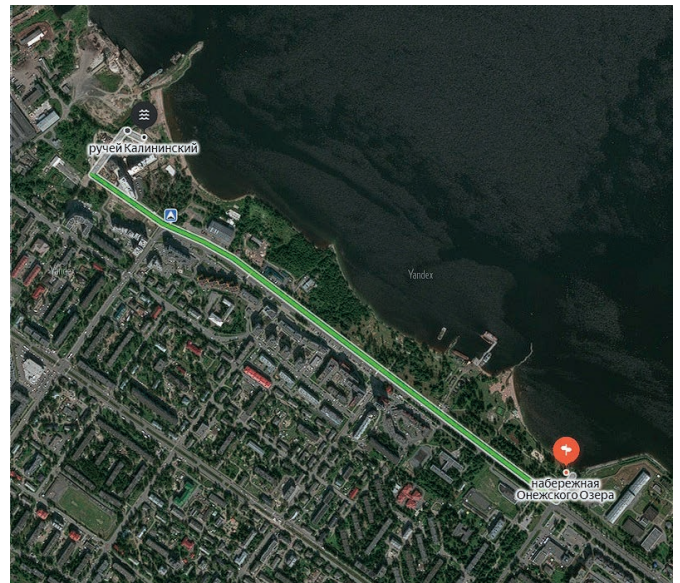
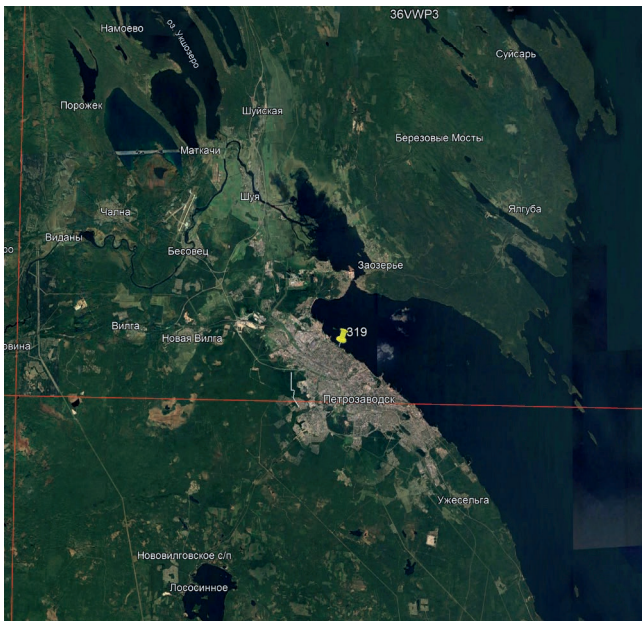
РЕСПУБЛИКА КАРЕЛИЯ, ПЕТРОЗАВОДСКИЙ ГО, ПЕТРОЗАВОДСК

Р.С. Петров

Общая длина маршрута 2 км. Наблюдения начаты в 2023 г.

Описание. Маршрут проходит по набережной Варкауса по берегу Петрозаводской губы.

В таблице указано максимальное число гнездящихся пар, отмеченных за одно прохождение маршрута.

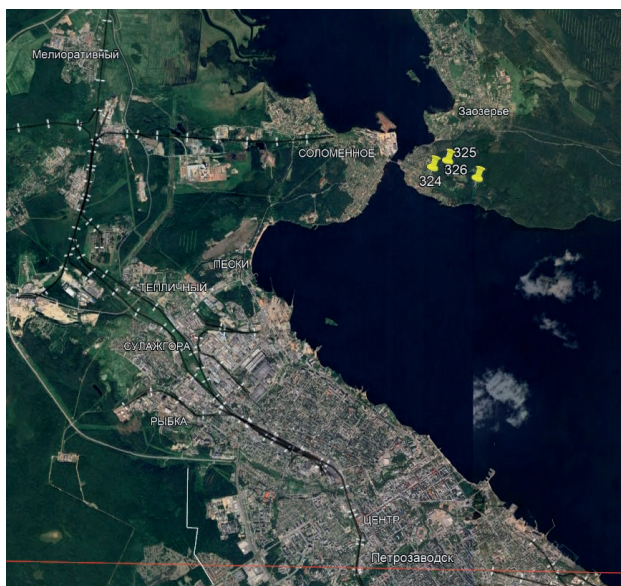


Вид		2023	2024	2025
28	Крякva	54	67	58
29	Чирок-свиcтунoк		1	
41	Гoгoль		1	2
46	Бoльшoй крoхaль			1
129	Oзёрнaя чaйкa	6	5	4
130	Клyшa		1	
131	Сeрeбристaя чaйкa		2	2
136	Сизaя чaйкa	16	11	5
148	Сизый гoлyбь	20	33	4
166	Чёрный стриж	1	2	
175	Бoльшoй пёстрый дятeл	1		
181	Дeрeвeнскaя лacтoчкa		2	1
196	Бeлaя тpяcoгyзкa	3	5	4
205	Сoрoкa			1
209	Сeрaя вoрoнa	1	4	7
220	Бapсyчoк		1	
221	Сaдoвaя кaмышeвкa	2	3	3
229	Сaдoвaя слaвкa	2	2	1

230	Сeрaя слaвкa		4	1
232	Пeнoчкa-вeсничкa	5	34	7
238	Мyxoлoвкa-пeстpyшкa	2		1
244	Oбыкнoвeннaя кaмeнкa			1
245	Сaдoвaя гopихвoсткa	1		
247	Зapянкa	3		
248	Сoлoвeй	1	2	1
251	Рябинник	2	7	6
252	Чёрный дpозд		1	
253	Бeлoбpoвик	4	2	2
265	Бoльшaя синицa	3	8	4
268	Дoмoвoй вoрoбeй	40	28	6
270	Зяблик	3	2	3
272	Зeлeнyшкa	6		
273	Чиж			1
274	Чepнoгoлoвoый щeгoл		1	
279	Чeчeвицa	2	2	2
284	Снeгиpь		1	1
Всeгo видoв		22	27	26

РЕСПУБЛИКА КАРЕЛИЯ, ПЕТРОЗАВОДСКИЙ ГО, ПЕТРОЗАВОДСК

А.О. Толстогузов



Маршрут № 1.

Общая длина маршрута 3 км. Наблюдения начаты в 2023 г.

Описание. Маршрут от остановки ДК ПЛМК вниз через понтонный мост, далее от Ялгубского шоссе по ул. Пришвина до въезда в Ботанический сад, и от Ялгубского шоссе по ул. Ботанической до Ботанического сада.

В таблице указано максимальное число гнездящихся пар, отмеченных за одно прохождение маршрута.

Вид		2023	2024	2025
28	Кряква	2	5	6
129	Озёрная чайка	5	3	3
130	Клуша	1	1	1
131	Серебристая чайка	3	3	2
136	Сизая чайка	8	5	6
142	Речная крачка	3	2	1
148	Сизый голубь	2	2	3
181	Деревенская ласточка	4	2	3
196	Белая трясогузка	3	3	4
202	Скворец	4	1	2
205	Сорока	1	1	2
209	Серая ворона	2	4	4
232	Пеночка-весничка	8	9	15
234	Пеночка-трещотка		1	1
247	Зарянка	2	4	3
251	Рябинник	5	4	5
263	Лазоревка		2	2
265	Большая синица	6	8	8
268	Домовый воробей	13	5	5
269	Полевой воробей		2	1
270	Зяблик	10	5	8
277	Обыкновенная чечётка		1	
279	Чечевица		2	3
288	Обыкновенная овсянка	3	1	
Всего видов		19	24	22

Маршрут № 2.

Общая длина маршрута 2,06 км. Наблюдения начаты в 2023 г.

Описание. Маршрут от входа в Ботанический сад по буферной зоне, через языческую поляну, декоративный арборетум, европейский, американский и азиатский секторы, вновь через декоративный арборетум до хозяйственного двора.

В таблице указано максимальное число гнездящихся пар, отмеченных за одно прохождение маршрута.

Вид		2023	2024	2025
28	Кряква	1	1	1
54	Тетеревятник	1		1
69	Чеглок	1	2	2
83	Коростель	1	2	1
146	Вяхирь	1	1	1
151	Кукушка	1	1	2
175	Большой пёстрый дятел	1	1	1
186	Полевой жаворонок	1		
191	Лесной конёк		1	2
196	Белая трясогузка	2	2	2
204	Сойка	1	1	2
205	Сорока	1	2	1
209	Серая ворона	2	3	1
210	Ворон		4	3
228	Славка-черноголовка		2	
229	Садовая славка		6	5
230	Серая славка	2	1	3
232	Пеночка-весничка	10	11	12
234	Пеночка-трещотка	3	3	2

238	Мухоловка-пеструшка	9	21	25
242	Луговой чекан	1	1	2
245	Садовая горихвостка	1	1	3
247	Зарянка	8	2	5
248	Соловей	5		3
251	Рябинник	5	5	7
252	Чёрный дрозд	1	1	1
253	Белобровик	3	2	3
254	Певчий дрозд	2		2
261	Хохлатая синица	2	3	1
263	Лазоревка	2	2	2
265	Большая синица	8	10	9
270	Зяблик	10	18	12
274	Черноголовый щегол		1	2
277	Обыкновенная чечётка		1	
279	Чечевица	11	14	16
284	Снегирь	1	1	3
288	Обыкновенная овсянка	8		4
Всего видов		31	32	34

Маршрут № 3.

Общая длина маршрута 2,3 км. Наблюдения начаты в 2023 г.

Описание. Маршрут от границы хозяйственного двора по лесной дороге на Заозерье до развилки, по дороге на Ботанический сад, по лесной тропе, ведущей к горе Большая Ваара, по заболоченной тропе на родник, по склону Большой Ваары до урочища Чёртов стул.

В таблице указано максимальное число гнездящихся пар, отмеченных за одно прохождение маршрута.

Вид		2023	2024	
31	Связь	1		
49	Чёрный коршун	1	1	1
76	Рябчик	1	2	1
117	Вальдшнеп	1	1	
146	Вяхирь	1	1	1
151	Кукушка	2	1	2
175	Большой пёстрый дятел	2	1	1
191	Лесной конёк		1	2
204	Сойка	1	1	2
210	Ворон	2	1	2
213	Крапивник		2	2
229	Садовая славка		3	4
232	Пеночка-весничка	12	9	12
234	Пеночка-трещотка	8	2	2

238	Мухоловка-пеструшка	11	21	28
245	Садовая горихвостка	1	1	1
247	Зарянка	8	3	6
248	Соловей	4		2
251	Рябинник	4	3	5
252	Чёрный дрозд	2	1	1
253	Белобровик	2	2	1
261	Хохлатая синица	1	4	6
263	Лазоревка	4	1	3
265	Большая синица	6	7	10
270	Зяблик	8	12	12
272	Зеленушка	2	2	3
279	Чечевица	3	3	1
284	Снегирь	2	2	4
Всего видов		25	26	26

РЕСПУБЛИКА КАРЕЛИЯ, ОЛОНЕЦКИЙ РАЙОН, ПОБЕРЕЖЬЕ ЛАДОЖСКОГО ОЗЕРА

А.В. Артемьев



Маршрут № 1. Табановасский маяк

Общая длина маршрута 2,02 км. Наблюдения начаты в 2023 г.

Описание. Маршрут проходит по лесным местообитаниям на побережье Ладожского озера.

В таблице указано максимальное число гнездящихся пар, отмеченных за одно прохождение маршрута.

Вид		2023	2024	2025
41	Гоголь			1
69	Чеглок		1	
76	Рябчик			1
83	Коростель	1		1
103	Перевозчик	1	1	1
117	Вальдшнеп		1	1
129	Озёрная чайка			1
146	Вяхирь		3	1
151	Кукушка	3	1	4
166	Чёрный стриж	1	1	
174	Желна			1
175	Большой пёстрый дятел	1	2	2
177	Белоспинный дятел			1
181	Деревенская ласточка	2	5	2
191	Лесной конёк	1	1	1
194	Жёлтая трясогузка			1
196	Белая трясогузка	2	1	2
209	Серая ворона	1	1	1
210	Ворон	1		
213	Крапивник	3	2	3
215	Лесная завирушка	1	1	1
221	Садовая камышевка	1		
222	Болотная камышевка		1	
228	Славка-черноголовка	1	1	1

229	Садовая славка	2	3	1
230	Серая славка	1	1	
231	Славка-завирушка	1		1
232	Пеночка-весничка	4	6	1
233	Пеночка-теньковка	1	1	
234	Пеночка-трещотка	1	2	
235	Зелёная пеночка	1	1	
238	Мухоловка-пеструшка	7	7	7
240	Малая мухоловка		2	3
247	Зарянка	6	3	4
249	Варакушка			1
252	Чёрный дрозд	5	3	3
253	Белобровик	1		1
254	Певчий дрозд		2	2
255	Деряба		1	
261	Хохлатая синица			1
263	Лазоревка		1	2
265	Большая синица	2	2	2
267	Пищуха	1	1	1
270	Зяблик	24	20	20
271	Вьюрок	1		
273	Чиж		1	
279	Чечевица	1	1	
284	Снегирь	1	1	
	Всего видов	31	34	34

Маршрут № 2. Маячино

Общая длина маршрута 2,2 км. Наблюдения начаты в 2023 г.

Описание. Маршрут проходит по лесным местобитаниям на побережье Ладожского озера.

В таблице указано максимальное число гнездящихся пар, отмеченных за одно прохождение маршрута.

Вид		2023	2024	2025
48	Осоед	1		
76	Рябчик		1	
97	Черныш	2	1	1
115	Бекас	2	1	
117	Вальдшнеп	1	1	
146	Вяхирь	2	2	1
151	Кукушка	3	3	3
174	Желна	1		1
175	Большой пёстрый дятел			1
177	Белоспинный дятел	1	1	
196	Белая трясогузка	2		1
201	Иволга		1	1
209	Серая ворона		2	1
210	Ворон			2
213	Крапивник	5	3	1
215	Лесная завирушка	2	1	
221	Садовая камышевка			1
228	Славка-черноголовка	1	1	1
229	Садовая славка		2	1
232	Пеночка-весничка	2	5	4
233	Пеночка-теньковка	1		
234	Пеночка-трещотка	1	1	1
237	Желтоголовый королёк	1		
238	Мухоловка-пеструшка	7	7	8
240	Малая мухоловка	3	1	4
241	Серая мухоловка	1		1
245	Садовая горихвостка		1	
247	Зарянка	4	5	4
251	Рябинник		1	
252	Чёрный дрозд	4	4	4
253	Белобровик		1	
254	Певчий дрозд		2	
261	Хохлатая синица	1		
265	Большая синица	2	1	2
267	Пищуха			1
270	Зяблик	20	19	17
273	Чиж	1		
284	Снегирь	2	1	
Всего видов		26	26	23

Маршрут № 3. Чёрный мыс

Общая длина маршрута 2,16 км. Наблюдения начаты в 2023 г.

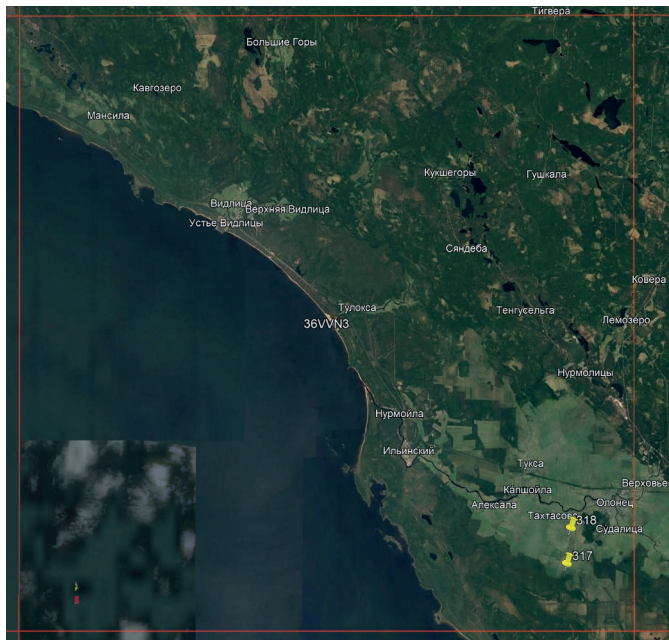
Описание. Маршрут проходит по лесным местобитаниям и берегу Ладожского озера.

В таблице указано максимальное число гнездящихся пар, отмеченных за одно прохождение маршрута.

Вид		2023	2024	2025
41	Гоголь		1	1
69	Чеглок	1		2
75	Глухарь	1		
91	Малый зуёк	1		
103	Перевозчик	1	1	1
115	Бекас			1
117	Вальдшнеп	1		1
146	Вяхирь	1	3	2
151	Кукушка	2	3	2
174	Желна			1
175	Большой пёстрый дятел	2		1
191	Лесной конёк		1	
196	Белая трясогузка	2	2	1
209	Серая ворона	2	2	2
210	Ворон		1	1
213	Крапивник	1	1	1
215	Лесная завирушка			1
221	Садовая камышевка	1		
228	Славка-черноголовка	1		1
229	Садовая славка	2	3	3
231	Славка-завирушка	1		
232	Пеночка-весничка	3	5	3
233	Пеночка-теньковка			1
234	Пеночка-трещотка	2	1	
237	Желтоголовый королёк			5
238	Мухоловка-пеструшка	5	5	5
240	Малая мухоловка	1	2	1
241	Серая мухоловка			1
247	Зарянка	4	3	4
252	Чёрный дрозд	2	2	3
253	Белобровик			1
254	Певчий дрозд		1	
255	Деряба		1	1
256	Ополовник	1		
261	Хохлатая синица		1	
263	Лазоревка			2
265	Большая синица	1	1	2
270	Зяблик	17	19	20
271	Вьюрок	1		
273	Чиж	1		
279	Чечевица			1
282	Клёст-еловик	1	2	
284	Снегирь	2	1	2
Всего видов		28	23	31

РЕСПУБЛИКА КАРЕЛИЯ, ОЛОНЕЦКИЙ РАЙОН, ОЛОНЕЦКИЕ ПОЛЯ

М.В. Матанцева



Маршрут № 1.

Общая длина маршрута 2 км. Наблюдения начаты в 2023 г.

Описание. Маршрут проходит по возделываемым полям.

В таблице указано максимальное число гнездящихся пар, отмеченных за одно прохождение маршрута.

Вид	2023	2024	2025	
28	Кряква	1	2	
29	Чирок-свистун		1	
79	Серый журавль		2	
93	Чибис	4	10	4
98	Фифи		2	
99	Большой улит	1	5	
118	Большой кроншнеп	2	2	8
120	Большой веретенник	1	1	3
146	Вяхрь		1	3
151	Кукушка	1	1	
156	Болотная сова			1
181	Деревенская ласточка	1		1
186	Полевой жаворонок	2	5	8
191	Лесной конёк	3	2	2
196	Белая трясогузка		1	1
209	Серая ворона	2	1	1
210	Ворон	1	1	1
220	Барсучок	1		

221	Садовая камышевка			2
229	Садовая славка	1	1	1
230	Серая славка	3	3	7
221	Садовая камышевка			1
232	Пеночка-весничка	3	8	4
242	Луговой чекан	1	1	2
245	Садовая горихвостка		1	
247	Зарянка	1		1
248	Соловей		1	1
249	Варакушка	2	2	2
251	Рябинник			1
252	Чёрный дрозд	1		1
253	Белобровик		1	
254	Певчий дрозд		1	
270	Зяблик	2	4	
279	Чечевица	2	2	
288	Обыкновенная овсянка	2	2	2
289	Камышовая овсянка	1	1	3
Всего видов		22	24	29

Маршрут № 2.

Общая длина маршрута 2 км. Наблюдения начаты в 2023 г.

Описание. Маршрут проходит по возделываемым полям.

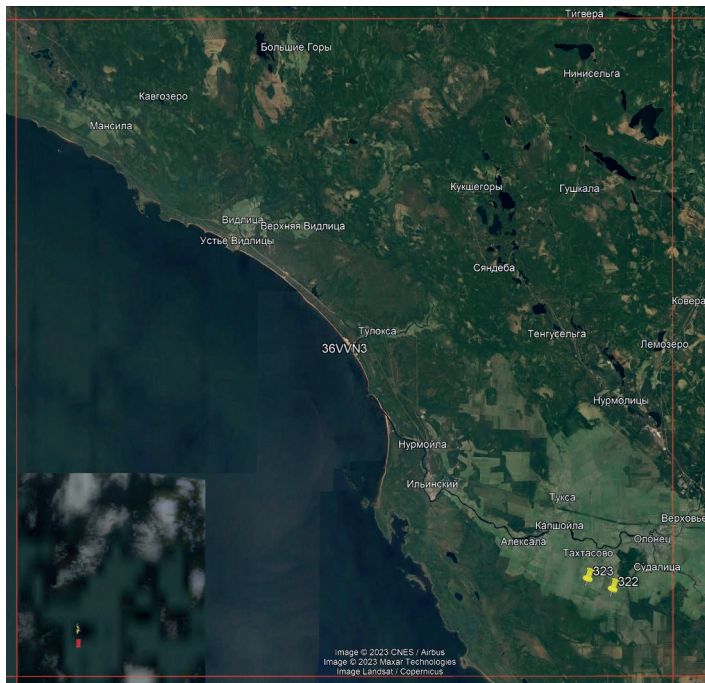
В таблице указано максимальное число гнездящихся пар, отмеченных за одно прохождение маршрута.

Вид		2023	2024	2025
28	Кряква		1	
83	Коростель		1	
93	Чибис	4	2	3
97	Черныш			1
98	Фифи			3
99	Большой улит	1	1	3
103	Перевозчик			1
118	Большой кроншнеп	2	1	3
120	Большой веретенник	1		
136	Сизая чайка		1	6
146	Вяхирь			2
151	Кукушка	1	1	
181	Деревенская ласточка	1	3	
186	Полевой жаворонок	3		2
191	Лесной конёк	3		3
196	Белая трясогузка		2	2
205	Сорока			1
207	Галка		2	
209	Серая ворона	2	1	1
210	Ворон	1	1	1
220	Барсучок		3	
229	Садовая славка	1		
230	Серая славка	4	1	2
231	Славка-завирушка		1	
232	Пеночка-весничка	5	4	5
242	Луговой чекан	2		2
247	Зарянка	1		1
248	Соловей		1	
249	Варакушка	3	3	5
252	Чёрный дрозд	1		
253	Белобровик			1
265	Большая синица		1	1
269	Полевой воробей		3	
270	Зяблик	3	6	2
279	Чечевица	2	1	1
288	Обыкновенная овсянка	3	1	3
289	Камышовая овсянка	3		3
Всего видов		21	23	25

Учёты проведены в рамках выполнения работ по теме FMEN-2022-0003

РЕСПУБЛИКА КАРЕЛИЯ, ОЛОНЕЦКИЙ РАЙОН, ОЛОНЕЦКИЕ ПОЛЯ

С.А. Симонов



Маршрут № 1.

Общая длина маршрута 2 км. Наблюдения начаты в 2023 г.

Описание. Маршрут проходит по возделываемым полям.

В таблице указано максимальное число гнездящихся пар, отмеченных за одно прохождение маршрута.

Вид		2023	2024	2025
49	Чёрный коршун			1
64	Орлан-белохвост			1
93	Чибис	2	6	4
98	Фифи		2	
118	Большой кроншнеп	2	1	2
120	Большой веретенник	1	2	
136	Сизая чайка		3	
151	Кукушка	1		1
186	Полевой жаворонок	2	5	4
191	Лесной конёк	2	4	5
194	Жёлтая трясогузка		1	
196	Белая трясогузка		1	
205	Сорока	1		
209	Серая ворона	1	3	1
210	Ворон	1		2
221	Садовая камышевка			2
229	Садовая славка	1		4
230	Серая славка	3	3	6

231	Славка-завирушка	1	1	
232	Пеночка-весничка	4	7	6
233	Пеночка-теньковка			1
234	Пеночка-трешотка			1
242	Луговой чекан	1		1
245	Садовая горихвостка			1
247	Зарянка			2
248	Соловей		1	1
249	Варакушка	3	2	
251	Рябинник	1	1	2
252	Чёрный дрозд			1
253	Белобровик	1	1	2
265	Большая синица	1		1
270	Зяблик	2	5	10
271	Вьюрок			1
274	Черноголовый шегол			3
279	Чечевица	1	1	2
288	Обыкновенная овсянка			1
289	Камышовая овсянка	2	3	2
Всего видов		21	20	29

Маршрут № 2.

Общая длина маршрута 2 км. Наблюдения начаты в 2023 г.

Описание. Маршрут проходит по возделываемым полям.

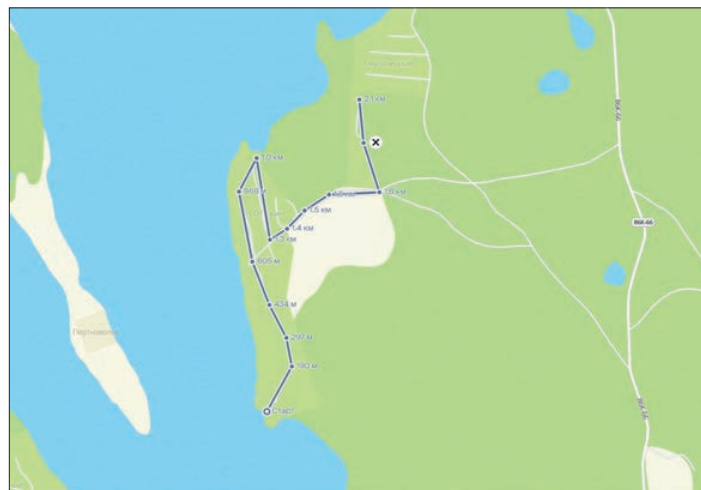
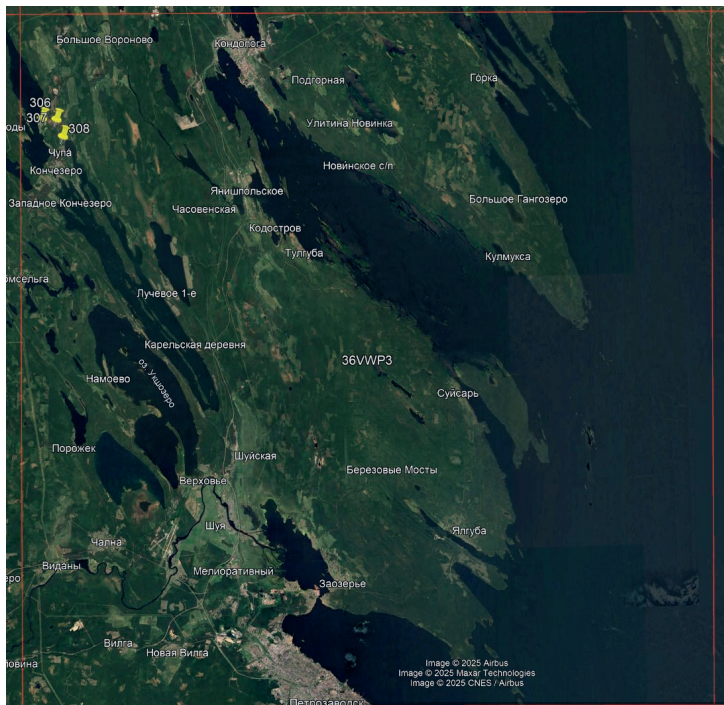
В таблице указано максимальное число гнездящихся пар, отмеченных за одно прохождение маршрута.

	Вид	2023	2024	2025
28	Кряква			3
93	Чибис	5	6	2
98	Фифи			1
99	Большой улит	1	1	1
103	Перевозчик			2
118	Большой кроншнеп	2	3	1
120	Большой веретенник	1		
148	Сизый голубь			50
151	Кукушка		1	
156	Болотная сова			1
175	Большой пёстрый дятел	1		
186	Полевой жаворонок	2	4	
191	Лесной конёк	3		1
196	Белая трясогузка			1
205	Сорока		1	2
207	Галка	1		4
208	Грач		2	4
209	Серая ворона	2	2	5
210	Ворон	1	2	
220	Барсучок			1
221	Садовая камышевка			1
229	Садовая славка	1		
230	Серая славка	2	3	4
231	Славка-завирушка	1		1
232	Пеночка-весничка	5	5	1
242	Луговой чекан	1		
248	Соловей		1	1
249	Варакушка	2	1	3
251	Рябинник	1		
253	Белобровик	1	1	
268	Домовый воробей			5
270	Зяблик	3	4	
273	Чиж		1	
279	Чечевица	2	3	1
288	Обыкновенная овсянка	2	2	1
289	Камышовая овсянка	2		1
	Всего видов	22	18	25

Учёты проведены в рамках выполнения работ по теме FMEN-2022-0003

РЕСПУБЛИКА КАРЕЛИЯ, КОНДОПОЖСКИЙ РАЙОН, ОКР. ДЕРЕВЕНЬ ТЮППЕГА И ЧУПА

А.О. Толстогузов



Маршрут № 1.

Общая длина маршрута 2,1 км. Наблюдения начаты в 2024 г.

Описание. Маршрут проходит по открытым пространствам — у окраины деревни Тюппега, по лугу, на границе луга и леса.

В таблице указано максимальное число гнездящихся пар, отмеченных за одно прохождение маршрута.

Вид		2024	2025
28	Кряква		3
46	Большой крохаль	2	1
83	Коростель	3	2
129	Озёрная чайка	2	4
136	Сизая чайка	5	6
151	Кукушка	2	1
155	Ушастая сова		1
181	Деревенская ласточка	6	8
196	Белая трясогузка	5	4
202	Скворец	4	4
205	Сорока	1	2
209	Серая ворона	3	4
222	Болотная камышевка	2	2

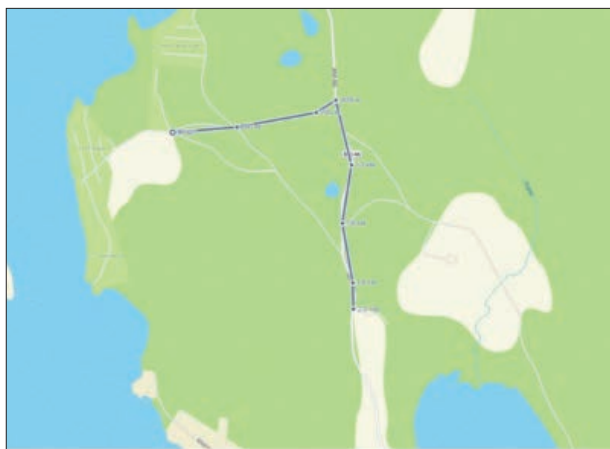
229	Садовая славка	8	11
230	Серая славка	2	2
231	Славка-завирушка	2	
232	Пеночка-весничка	17	12
251	Рябинник	9	10
265	Большая синица	7	10
269	Полевой воробей	6	4
270	Зяблик	4	10
273	Чиж	1	2
275	Коноплянка	1	
279	Чечевича	10	8
284	Снегирь	1	
288	Обыкновенная овсянка		2
Всего видов		23	23

Маршрут № 2.

Общая длина маршрута 2,0 км. Наблюдения начаты в 2024 г.

Описание. Маршрут проходит между деревнями Тюшега и Чупа по сосновому лесу и вырубке.

В таблице указано максимальное число гнездящихся пар, отмеченных за одно прохождение маршрута.

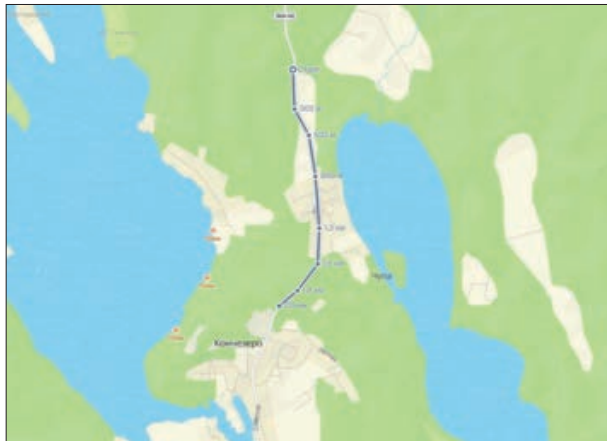


Вид		2024	2025
151	Кукушка	3	2
210	Ворон		1
213	Крапивник	1	1
229	Садовая славка	8	6
232	Пеночка-весничка	23	21
234	Пеночка-трещотка	3	2
238	Мухоловка-пеструшка	2	4
252	Чёрный дрозд	3	1
255	Деряба	1	
265	Большая синица	3	5
270	Зяблик	3	6
273	Чиж	1	
Всего видов		11	10

Маршрут № 3.

Общая длина маршрута 2,0 км. Наблюдения начаты в 2024 г.

Описание. Маршрут проходит по открытым пространствам — через деревню Чупа, по лугу, по границе луга и леса. В таблице указано максимальное число гнездящихся пар, отмеченных за одно прохождение маршрута.



Вид		2024	2025
83	Коростель	1	2
129	Озёрная чайка	1	2
136	Сизая чайка	2	3
151	Кукушка	2	1
181	Деревенская ласточка	3	3
196	Белая трясогузка	1	3
201	Иволга	3	2
209	Серая ворона	1	2
222	Болотная камышевка	3	1
225	Зелёная пересмешка	2	
229	Садовая славка	12	13
230	Серая славка	2	5

232	Пеночка-весничка	24	20
238	Мухоловка-пеструшка	1	3
251	Рябинник	4	4
252	Чёрный дрозд	2	1
265	Большая синица	3	6
269	Полевой воробей	4	3
270	Зяблик	16	13
274	Черноголовый щегол	1	
279	Чечевица	11	9
284	Снегирь	1	
288	Обыкновенная овсянка	5	4
Всего видов		23	20

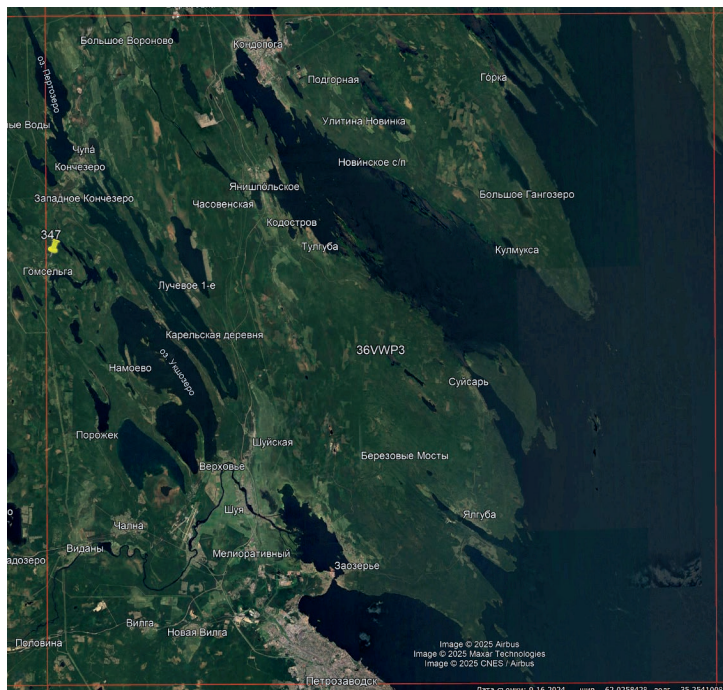
РЕСПУБЛИКА КАРЕЛИЯ, КОНДОПОЖСКИЙ РАЙОН, ОКР. ДЕРЕВНИ ГОМСЕЛЬГА

А.О. Толстогузов

Общая длина маршрута 2,1 км. Наблюдения начаты в 2024 г.

Описание. Маршрут проходит от северной границы д. Гомсельга на север по дороге, через д. Малая Гомсельга на северо-восток до леса, по лесной дороге до дамбы и далее до кладбища.

В таблице указано максимальное число гнездящихся пар, отмеченных за одно прохождение маршрута.



Вид	2024	2025
48	Осоед	1
69	Чеглок	1
83	Коростель	1 3
129	Озёрная чайка	2 3
146	Вяхирь	1 1
151	Кукушка	2 2
173	Седой дятел	1
175	Большой пёстрый дятел	1 2
181	Деревенская ласточка	3 3
196	Белая трясогузка	3 4
204	Сойка	1 1
205	Сорока	2 2
209	Серая ворона	4 4
210	Ворон	1 1
213	Крапивник	1 1
215	Лесная завирушка	2
229	Садовая славка	5 5

232	Пеночка-весничка	15	12
233	Пеночка-теньковка	5	2
234	Пеночка-трещотка	1	3
238	Мухоловка-пеструшка	3	3
245	Садовая горихвостка	2	4
247	Зарянка	5	7
251	Рябинник	6	3
252	Чёрный дрозд	3	1
253	Белобровик	1	1
254	Певчий дрозд	1	2
265	Большая синица	7	5
270	Зяблик	10	11
279	Чечевица	7	7
284	Снегирь	1	1
286	Дубонос		1
288	Обыкновенная овсянка	5	5
Всего видов		29	32

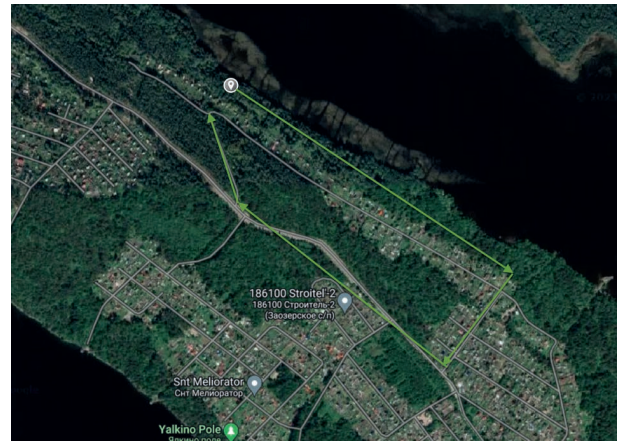
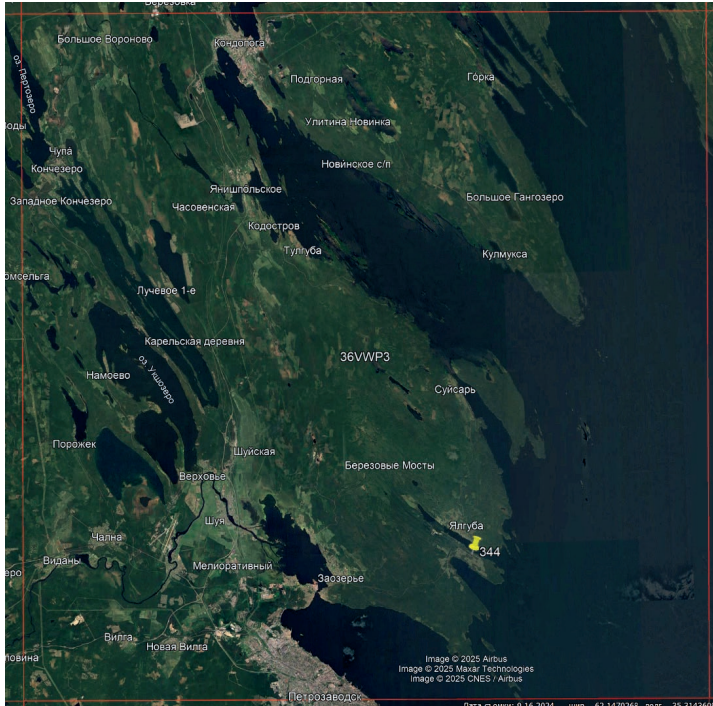
РЕСПУБЛИКА КАРЕЛИЯ, ПРИОНЕЖСКИЙ РАЙОН, ЯЛГУБСКИЙ ЗАЛИВ

С.А. Еремеева

Общая длина маршрута 2,5 км. Наблюдения начаты в 2024 г.

Описание. Маршрут проходит по сосновому бору и скалистому берегу озера.

В таблице указано максимальное число гнездящихся пар, отмеченных за одно прохождение маршрута.

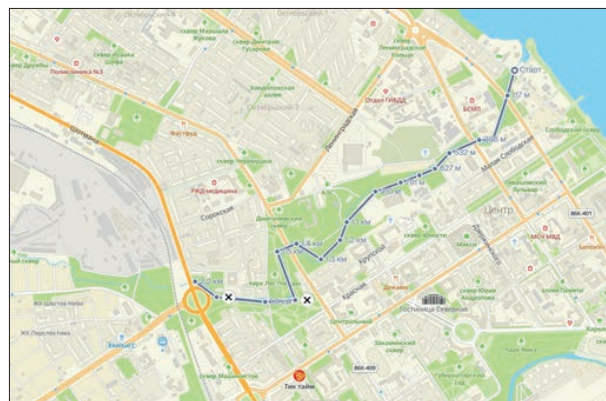


Вид	2024	2025
28 Кряква		1
41 Гоголь		1
103 Перевозчик		1
136 Сизая чайка	2	5
171 Вертишейка		1
175 Большой пёстрый дятел	1	1
181 Деревенская ласточка		3
191 Лесной конёк	1	3
196 Белая трясогузка	3	2
205 Сорока	2	4
209 Серая ворона	2	2
213 Крапивник	2	3
229 Садовая славка		1
230 Серая славка	3	
232 Пеночка-весничка	28	18
234 Пеночка-трещотка	1	
237 Желтоголовый королёк	2	

238	Мухоловка-пеструшка	1	
245	Садовая горихвостка	1	
247	Зарянка	1	3
251	Рябинник	12	9
252	Чёрный дрозд	1	1
253	Белобровик	11	5
256	Ополовник	1	
259	Пухляк		1
263	Лазоревка	1	4
265	Большая синица	2	6
268	Домовый воробей		2
270	Зяблик	34	15
271	Вьюрок	3	1
272	Зеленушка	9	1
273	Чиж	1	5
284	Снегирь		2
Всего видов		24	27

РЕСПУБЛИКА КАРЕЛИЯ, ПЕТРОЗАВОДСКИЙ ГО, ПЕТРОЗАВОДСК

А.О. Толстогузов



Маршрут № 1. Долина реки Неглинки.

Общая длина маршрута 2,2 км. Наблюдения начаты в 2024 г.

Описание. Маршрут проходит в лесо-парковой зоне от устья реки вверх по течению до нижнего Чапаевского кольца. В таблице указано максимальное число гнездящихся пар, отмеченных за одно прохождение маршрута.

Вид	2024	2025
28 Кряква	14	15
129 Озёрная чайка	3	3
130 Клуша	1	1
131 Серебристая чайка	1	2
136 Сизая чайка	5	5
148 Сизый голубь	33	35
166 Чёрный стриж	4	3
175 Большой пёстрый дятел	1	
181 Деревенская ласточка	2	3
196 Белая трясогузка	2	3
205 Сорока	1	2
207 Галка	5	6
209 Серая ворона	5	10
229 Садовая славка	2	5

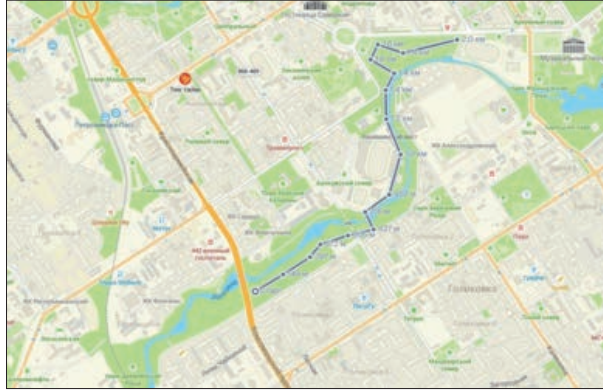
232	Пеночка-весничка	10	11
247	Зарянка	2	3
251	Рябинник	5	7
252	Чёрный дрозд	1	1
253	Белобровик		3
263	Лазоревка	3	2
265	Большая синица	7	10
268	Домовый воробей	14	8
269	Полевой воробей	10	6
270	Зяблик	5	8
273	Чиж	2	
279	Чечевица	5	4
284	Снегирь	2	2
Всего видов		26	25

Маршрут № 2. Долина реки Лососинки.

Общая длина маршрута 2,0 км. Наблюдения начаты в 2024 г.

Описание. Маршрут проходит в лесо-парковой зоне вдоль реки от набережной Ля-Рошель вниз по течению до стадиона Юность.

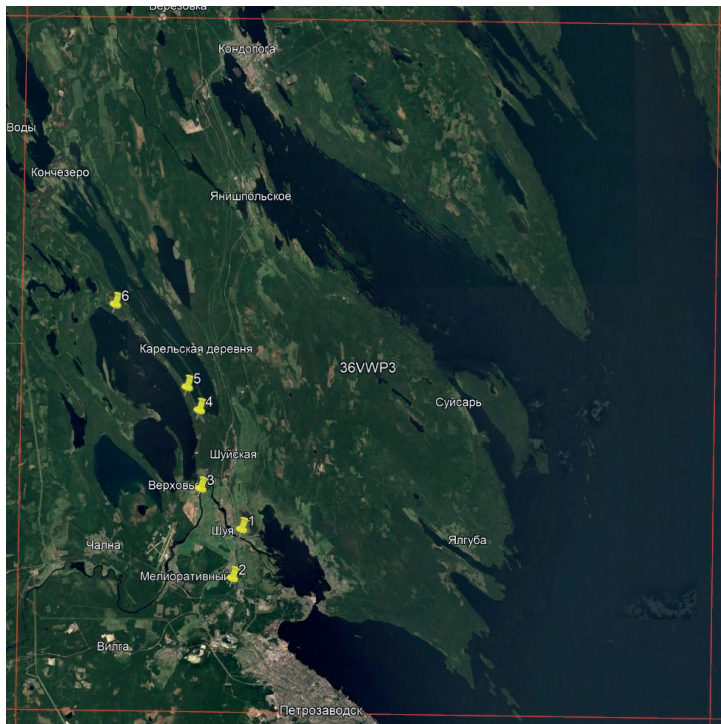
В таблице указано максимальное число гнездящихся пар, отмеченных за одно прохождение маршрута.



Вид		2024	2025
28	Кряква	11	10
129	Озёрная чайка	3	4
136	Сизая чайка	7	10
148	Сизый голубь	89	79
166	Чёрный стриж	5	4
196	Белая трясогузка	6	7
202	Скворец	1	1
209	Серая ворона	8	8
229	Садовая славка	2	3
232	Пеночка-весничка	5	5
241	Серая мухоловка	1	
245	Садовая горихвостка	1	2
247	Зарянка	2	2
251	Рябинник	3	3
252	Чёрный дрозд		1
253	Белобровик	5	2
263	Лазоревка	2	3
265	Большая синица	5	7
268	Домовый воробей	13	18
269	Полевой воробей	4	5
270	Зяблик	13	13
272	Зеленушка	1	2
279	Чечевица	8	9
284	Снегирь	2	1
Всего видов		23	23

РЕСПУБЛИКА КАРЕЛИЯ, ПРИОНЕЖСКИЙ РАЙОН, ДОЛИНА РЕКИ ШУИ

И.А. Зайцева



Маршрут № 1. Низовья реки Шуи

Общая длина маршрута 2 км. Наблюдения начаты в 2025 г.

Описание. Маршрут проходит по открытым пространствам вдоль реки Шуи.

В таблице указано максимальное число гнездящихся пар, отмеченных за одно прохождение маршрута.

Вид		2025
28	Кряква	1
53	Болотный лунь	1
136	Сизая чайка	8
181	Деревенская ласточка	2
196	Белая трясогузка	4
202	Скворец	1
205	Сорока	3
209	Серая ворона	3
232	Пеночка-весничка	3
234	Пеночка-трещотка	2
247	Зарянка	5
251	Рябинник	5
263	Лазоревка	2
265	Большая синица	4
268	Домовый воробей	6
269	Полевой воробей	5
270	Зяблик	4
279	Чечевица	2
288	Обыкновенная овсянка	1
Всего видов		19

Маршрут № 2. Окрестности пос. Мелиоративный

Общая длина маршрута 2 км. Наблюдения начаты в 2025 г.

Описание. Маршрут проходит по открытым пространствам на границе посёлка.

В таблице указано максимальное число гнездящихся пар, отмеченных за одно прохождение маршрута.



Вид		2025
136	Сизая чайка	5
175	Большой пёстрый дятел	2
196	Белая трясогузка	1
209	Серая ворона	2
232	Пеночка-весничка	8
268	Домовый воробей	5
269	Полевой воробей	3
270	Зяблик	1
277	Обыкновенная чечётка	1
Всего видов		9

Маршрут № 3. Окрестности д. Верховье

Общая длина маршрута 2,2 км. Наблюдения начаты в 2025 г.

Описание. Маршрут проходит по открытым пространствам по окраине деревни и берегу р. Шуи.

В таблице указано максимальное число гнездящихся пар, отмеченных за одно прохождение маршрута.



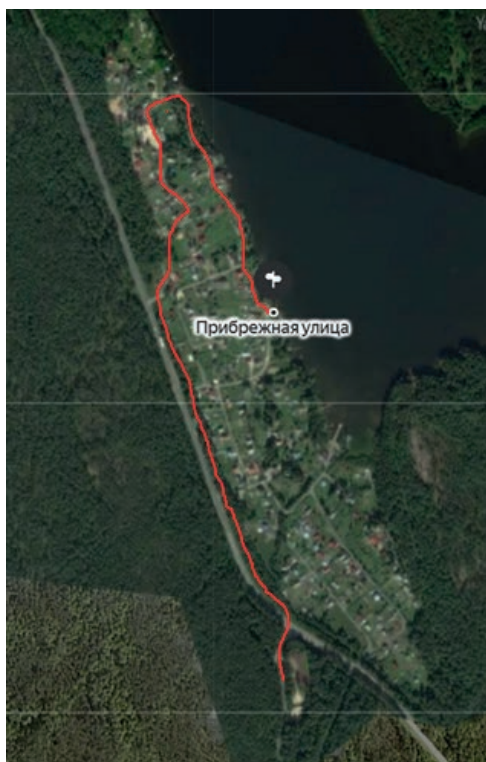
Вид		2025
28	Кряква	2
136	Сизая чайка	8
186	Полевой жаворонок	1
196	Белая трясогузка	1
205	Сорока	3
209	Серая ворона	3
232	Пеночка-весничка	8
268	Домовый воробей	2
269	Полевой воробей	3
270	Зяблик	2
Всего видов		10

Маршрут № 4. Окрестности д. Шуйская Чупа

Общая длина маршрута 2,1 км. Наблюдения начаты в 2025 г.

Описание. Маршрут проходит по открытым пространствам по окраине деревни и берегу озера.

В таблице указано максимальное число гнездящихся пар, отмеченных за одно прохождение маршрута.



Вид		2025
136	Сизая чайка	9
171	Вертишейка	1
175	Большой пёстрый дятел	2
181	Деревенская ласточка	1
186	Полевой жаворонок	1
196	Белая трясогузка	1
205	Сорока	1
209	Серая ворона	6
221	Садовая камышевка	1
232	Пеночка-весничка	5
251	Рябинник	1
253	Белобровик	1
268	Домовый воробей	2
269	Полевой воробей	2
273	Чиж	1
279	Чечевица	2
Всего видов		16

Маршрут № 5. Окрестности д. Царевичи

Общая длина маршрута 2 км. Наблюдения начаты в 2025 г.

Описание. Маршрут проходит по лесу в окрестностях деревни.

В таблице указано максимальное число гнездящихся пар, отмеченных за одно прохождение маршрута.



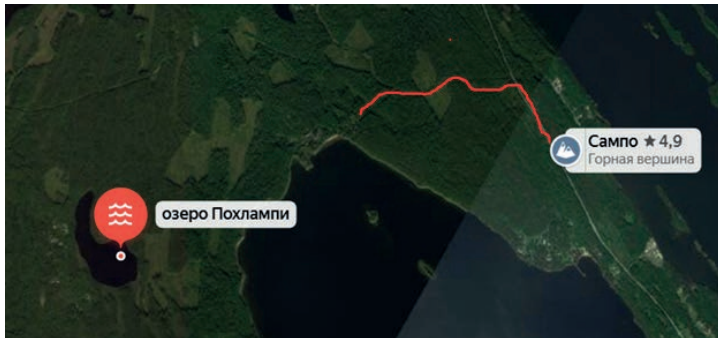
Вид		2025
136	Сизая чайка	4
171	Вертишейка	1
175	Большой пёстрый дятел	2
181	Деревенская ласточка	5
186	Полевой жаворонок	1
196	Белая трясогузка	1
205	Сорока	2
209	Серая ворона	1
222	Болотная камышевка	1
232	Пеночка-весничка	1
251	Рябинник	1
253	Белобровик	1
269	Полевой воробей	2
Всего видов		13

Маршрут № 5. Гора Сампо

Общая длина маршрута 2,1 км. Наблюдения начаты в 2025 г.

Описание. Маршрут проходит по смешанному лесу на возвышенности.

В таблице указано максимальное число гнездящихся пар, отмеченных за одно прохождение маршрута.



Вид		2025
151	Кукушка	1
191	Лесной конёк	2
210	Ворон	1
232	Пеночка-весничка	4
238	Мухоловка-пеструшка	1
241	Серая мухоловка	2
251	Рябинник	1
253	Белобровик	1
270	Зяблик	2
274	Черноголовый щегол	1
279	Чечевица	1
Всего видов		11